

# 2025

## Campaña espeleológica en el macizo del Porracolina Arredondo Cantabria

Fractura Norte, Pasamano Foto: Manel Llenas

**Organiza:**  
Secció d'espeleologia  
de la Agrupació  
Científico-Excursionista  
de Mataró



**Participa:**  
Espeleo Club Muntanyenc Barcelonès  
Exploraciones Subterráneas PROTEUS  
SECJA / SPEKUL  
UESabadell





## PRÓLOGO

Esta memoria de exploración no puede comenzar sin un recuerdo a un compañero que tristemente nos dejó en 2025, Jordi Farriol Valette.

Durante muchos años, **Jordi** formó parte activa del equipo que ha trabajado en esta zona de Cantabria, compartiendo campañas, esfuerzos y objetivos bajo tierra.

Fue una persona **muy tenaz**, constante y perseverante, de las que no abandonan ante la dificultad ni cuando el avance se vuelve lento o incierto. Esa tenacidad, tantas veces puesta a prueba en pozos, meandros y largas jornadas de trabajo, fue una de sus señas de identidad y un valor fundamental para el grupo.

En cada exploración supo estar: atento y colaborativo. Compartió con nosotros no solo metros de cavidad y horas de topografía, sino también decisiones, dudas y la satisfacción del trabajo bien hecho.

Su huella queda reflejada en las cavidades exploradas, en los datos recogidos y en los avances conseguidos en esta zona, pero sobre todo en las personas que tuvimos la suerte de trabajar a su lado. Nos recordó, con su ejemplo, que la espeleología es tanto descubrimiento y técnica como compañerismo, constancia y respeto por el medio subterráneo.

Este trabajo continúa, y cada nueva entrada a una cavidad llevará también su recuerdo. Cantabria y sus profundidades guardan ya parte de su historia.



Con el recuerdo de Jordi Farriol como parte inseparable de este trabajo, se resumen a continuación los principales objetivos alcanzados durante el año de exploraciones en la zona.



## INDICE

PRÓLOGO .....	1
INDICE.....	2
INTRODUCCIÓN .....	3
LA ZONA EN ESTUDIO .....	5
PERMISO DE EXPLORACIÓN .....	7
EL SISTEMA ALTO DEL TEJUELO .....	9
TORCA GRANDE DE LA MAZUELA.....	10
COLECTIVO ALTO DEL TEJUELO .....	11
PUBLICACIONES.....	12
AGRADECIMIENTOS.....	13
<b>BU-121 Torca Grande de la Mazuela .....</b>	<b>15</b>
<b>CL-138 La Medio Ojo.....</b>	<b>32</b>
<b>CL-140 .....</b>	<b>34</b>
<b>GC-220 Torca del Zarzal .....</b>	<b>36</b>
<b>GC-221 Torca Polillas .....</b>	<b>38</b>
<b>GC-222 .....</b>	<b>39</b>
<b>GC-207 .....</b>	<b>40</b>
<b>GC-208 .....</b>	<b>40</b>
PARTICIPANTES .....	41



## INTRODUCCIÓN

Un año más, seguimos ocupados en el inventario y exploración de la vasta red subterránea que se encuentra entre el Valle del Asón y el del Miera. En la zona que tenemos asignada, en buena parte, los esfuerzos se han centrado en la Torca Grande de la Mazuela y en hallar su continuación más allá del sifón terminal.

En el exterior, las prospecciones y exploraciones nos han llevado a la Zona del Vallurgo en el Canal del Haya, también por Espinajones y finalmente por el Tejo la Yusa.



En el Vallurgo se exploró una vieja conocida, la Medio Ojo, consiguiendo unirla al Sistema a través de la Torca Escalones. Esta nueva entrada es la número 21 y uno de sus ramales se desplaza en dirección opuesta, donde es posible que lleve a cavidades desconocidas.

En el Tejo la Yusa, se han encontrado diversas cavidades con posibilidades de ser un acceso directo a la punta de la Torca Grande de la Mazuela. La zona se caracteriza por los sopladores y estos indican donde están los accesos a cavidades más grandes. Que existe un pozo que nos puede llevar a las zonas fósiles del Sistema es evidente, encontrarlo y que sea practicable va a ser una tarea ardua.

Y en las inmediaciones del Hoyo de Espinajones, una revisión nos ha llevado a retomar las exploraciones de una Torca de escasa importancia que llevaba más de diez años en el olvido. De



nuevo aquí, el volumen de aire que circula por ella nos indica que tiene posibilidades de ser un acceso a los grandes sistemas subterráneos. Si este fuera el caso, la Torca se sitúa entre los dos grandes sistemas: Alto Tejuelo y Cueto-Coventosa, veremos hacia donde termina decantándose.

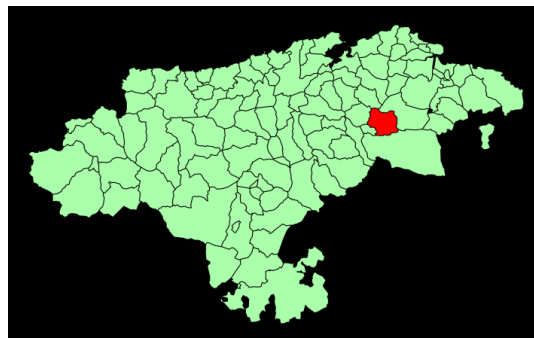


Dolina donde se abre la Torca de La Medio Ojo. Foto Jordi Francès.

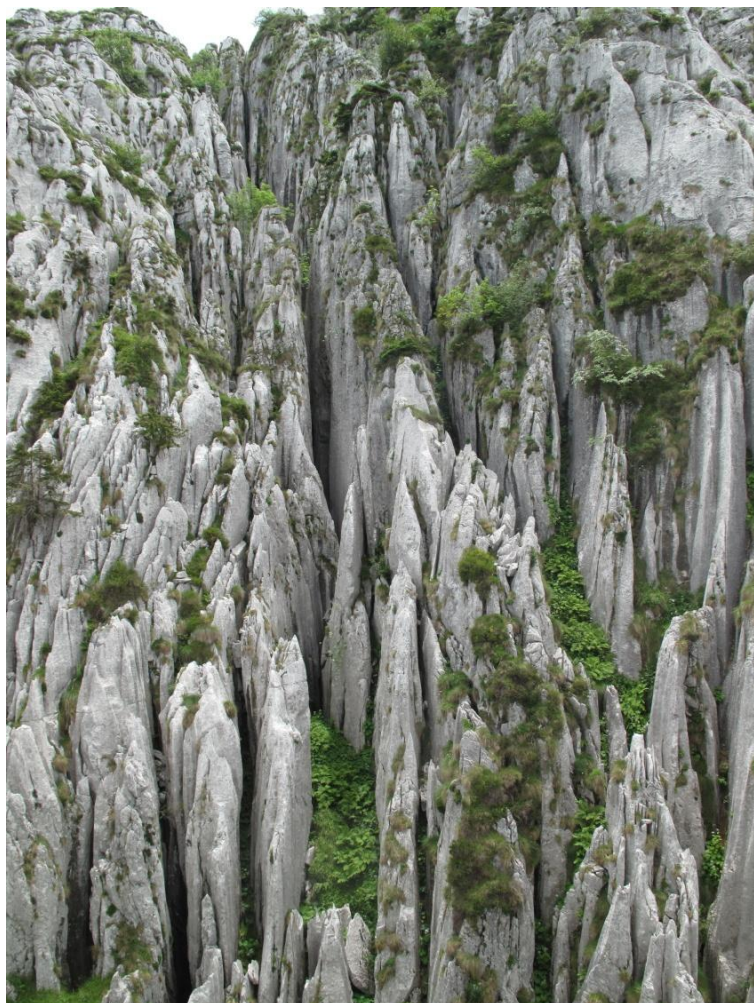


## LA ZONA EN ESTUDIO

La Zona en estudio se encuentra en su totalidad dentro del término municipal de Arredondo, concretamente al Sur del barrio de Bustablado. Los valles del Miera al Oeste i el del Asón al Este delimitan la extensión de las Redes subterráneas actuando como fronteras naturales. Al Sur, el profundo Valle de Bustablado también parecería cortar el desarrollo de estas redes, pero los cursos de agua en cavidades como el Canto Encaramado o la Torca del Pasillo nos demostrarían lo contrario y nos indican de la existencia de una gran red, que cruza este accidente geográfico. El punto más bajo de los límites del permiso de exploración está por encima de la cota 600m, en su extremo Norte. Por lo tanto, el área en estudio, solo incluye la zona de absorción del Sistema, las únicas excepciones son los pequeños manantiales colgados que desde antaño han sido explotados por los ganaderos en un territorio muy permeable y donde las escorrentías suelen entrar en el subsuelo. El punto más alto está por encima de los 1200m, en el Alto de Pepiones, el límite Sur de la zona.



Predominan los pastos de montaña alternando con espectaculares hayedos en las hondonadas. Los lapiaces (conocidos localmente como “Garmas”) son también parte característica de la orografía de



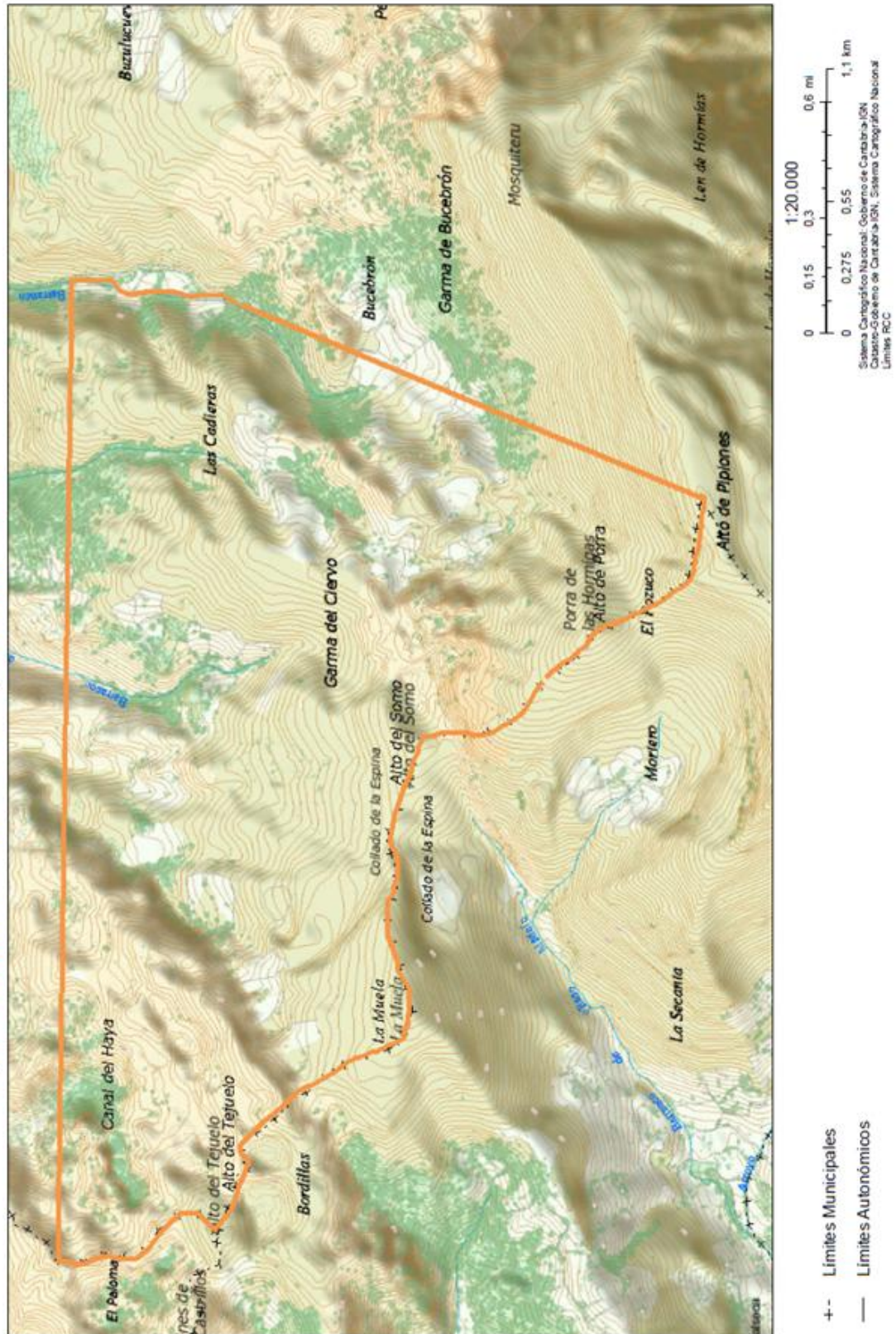
la zona. Estos grandes afloramientos de roca caliza son especialmente visibles en la Garma del Ciervo y en la zona de Canal del Haya

Una carretera de montaña inaugurada en 2008 cruza completamente la zona. La construcción de esta ha representado un fácil acceso a las partes más lejanas de la zona, como el hoyo de Espinajones y la Garma del Ciervo ahorrando caminatas de 3 a 4 horas. Esto nos ha permitido acortar las aproximaciones a costa de intimidad, puesto que la carretera al transcurrir por parajes de gran interés paisajístico se ha convertido en un lugar muy visitado. Recientemente se ha hecho especialmente conocido para el público en general por ser el final de la etapa de la vuelta ciclista de España conocida como “Alto de los Machucos”. Este final de etapa se sitúa en el entorno del Monumento a la



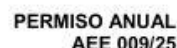
Vaca, en el centro de la Zona en exploración y ha conllevado la construcción y asfaltado de grandes superficies que rompen con el entorno idílico de prados y garmas.

Mapa solicitud renovación de zona de exploración ACE Mataró



Mapa realizado con el visualizador de información geográfica del Gobierno de Cantabria (<http://mapas.cantabria.es/>)  
© Información perteneciente a la Administración o Administraciones productoras





A tenor de lo dispuesto en el **artículo 77.ter** de la Ley de Cantabria 11/1998, de 13 de octubre, de Patrimonio Cultural de Cantabria (en adelante LPCC) y del **artículo 59.7** del Decreto 36/2001, de 2 de mayo, de desarrollo parcial de la citada Ley, esta Dirección General de Cultura y Patrimonio Histórico,

**AUTORIZAR EXCLUSIVAMENTE** a los miembros federados de la Agrupación Científico-Excursionista de Mataró y a los clubes colaboradores Espeleo Club Sabadell de la U.E. Sabadell, Societat Esportiva Espemo de Morella, Espeleo Club Muntanyenc Barcelonès ECMB, GREIM Potes, SECJA de Alcobendas, SPEKUL de Lovaina (Bélgica), PROTEUS, AEM Trasmiera de Santoña y Club Cántabro de Exploraciones Subterráneas CCES, para que realicen las mencionadas actividades en los términos recogidos en la documentación recibida y sujeto a las siguientes condiciones:

**Primero.-** Se presentará al final de cada exploración, memoria detallada del trabajo realizado, acompañada de planos e informes, así como títulos de las publicaciones donde aparecerán los estudios realizados (todo ello en formato digital y en color).

1 de 2

Firma 1: 26/03/2025 - EVA GUILLERMINA FERNANDEZ ORTIZ  
DIRECTORA GENERAL - D.G. DE CULTURA Y PATRIMONIO HISTORICO  
CSV: A0610NEEZi1IB2/AKfrH0nuwikkrlGt0B459



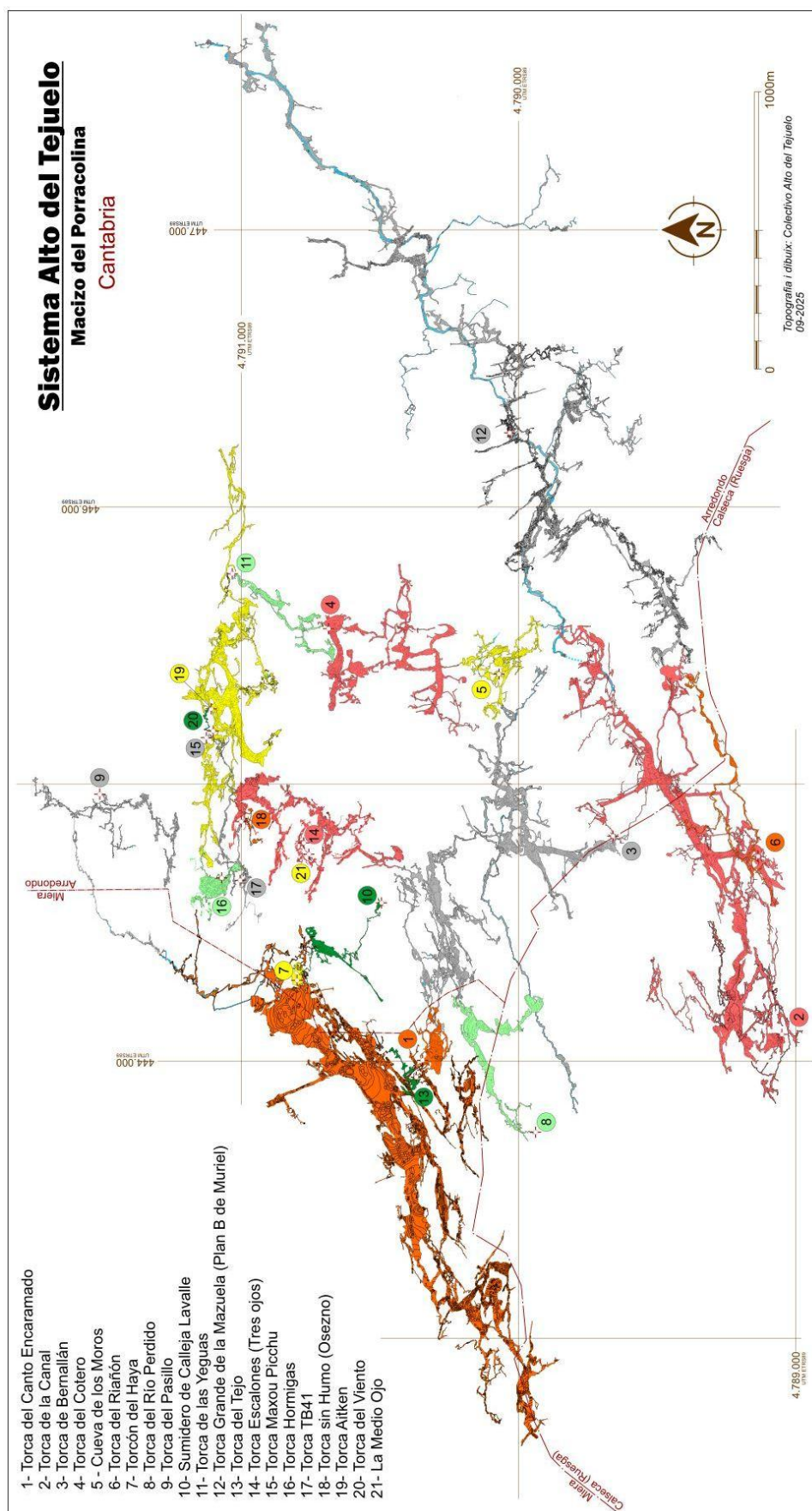
Pág 1/2







## EL SISTEMA ALTO DEL TEJUELO





En 2025 las exploraciones en diversas cavidades del Sistema Alto del Tejuelo, situaban este en la decima posición mundial por desarrollo. A nivel Europeo ocupa la segunda posición, si bien en roca caliza es la primera.

El Sistema abarca tres zonas de exploración, entre ellas la que nos ha sido asignada.

En concreto la longitud de los pasajes topografiados por el Colectivo se establecía en 215.380 metros a finales de Noviembre.

Antes de finalizar este año todavía están previstas algunas exploraciones más, por lo que este recorrido pronto se verá aumentado. (Actualizaciones de este recorrido en la web del colectivo: <https://altodeltejuelo.com/tabladesarrollos.html>)

Esta campaña se ha añadido una nueva entrada al Sistema Alto del Tejuelo: Torca de la Medio Ojo. Con esta ya son 21 las entradas al Sistema, todas ellas en la zona de absorción del macizo.

Una de las Torcas más destacadas del Sistema es La Torca Aitken que actualmente sigue en exploración y resulta ser una importante cavidad por la cantidad de pasajes nuevos descubiertos durante 2025. Las previsiones para esta Torca en 2026 son muy buenas pues hay numerosas incógnitas con gran potencial.

Otro de los frentes en exploración es la Torca de La Canal. Allí el trabajo está lejos de concluir, nuevos pasajes fueron descubiertos en 2025 y su situación en dirección al Valle del Miera los hace especialmente interesantes.

También la Torca Escalones sigue activa. En esta cavidad se han explorado sus ejes principales, quedan por explorar numerosos ramales. Una de las dificultades de esta cavidad son los caos de bloques y el hecho que en algunos sectores las paredes no quedan perfectamente delimitadas.

## TORCA GRANDE DE LA MAZUELA

La entrada de la *Torca Grande de la Mazuela* se encuentra en la zona de exploración asignada a la ACE Mataró. Es la que nos sigue dando los mayores resultados espeleométricos. Este año añadimos 962m más a su recorrido y ya suma 34.696m.

Año	m. explorados	Desarrollo total	profundidad	Observaciones
2018		4441	-376	
2019	10259	14700	-399	
2020	7356	22056		
2021	3889	25945		
2022	3137	29082		
2023	2219	31301		
2024	2261	33734	-404	
2025	962	34696	-404	

Tabla 1. Evolución de las exploraciones en Torca Grande de la Mazuela.

Por su extensión, hay numerosos frentes abiertos, zonas que con el paso de los años se van alejando de la entrada y de los campamentos que tenemos instalados.



Nuestro proyecto en la Mazuela se resume en ampliar el alcance del sistema hasta otros sistemas vecinos y las surgencias naturales.

Las perspectivas en la Grande de la Mazuela siguen siendo prometedoras. Todavía quedan muchos sectores por explorar y van saliendo nuevas e interesantes incógnitas. En 2025 se ha realizado una nueva escalada para recuperar el nivel fósil principal, esta vez en el Aporte Oculto, cerca del final de la cavidad.

Se ha afianzado el nuevo vivac en la Sala Fantasma, un punto más cerca de los frentes actuales en el Río Eulogio. El vivac, con espacio para 5 personas, ha resultado ser más seco que el principal en la Galería de la Bastilla. Una importante corriente de aire recorre la sala Fantasma, el vivac está en un recodo de la galería protegido de esta corriente fría y el aire nos libra de una parte de la humedad.

Ahora es nuestra base principal. Esto permite ataques más cortos en la zona final del Río. En 2025 se ha explorado en detalle este tramo más allá de las marmitas.

En 2025, el sector más olvidado ha sido la punta de exploración en las Agujas de Cristal. Esperamos retornar allí en un futuro inmediato, tenemos la certeza que aguas arriba del sistema, en dirección al Miera todavía nos queda mucho por descubrir. Ese sector se aproximaría a la falla principal del macizo, la Falla del Bucebrón, frontera natural entre el Alto del Tejuelo y Cueto-Coventosa.

## COLECTIVO ALTO DEL TEJUELO

El Sistema del Alto del Tejuelo, por su gran extensión, se desarrolla en tres zonas de exploración diferenciadas. Con el fin de preservar la unidad del trabajo en las exploraciones y garantizar una visión global del sistema, los distintos grupos que operamos en estas zonas acordamos coordinar nuestros esfuerzos, constituyendo el Colectivo Alto del Tejuelo.

El colectivo está integrado por los siguientes grupos espeleológicos:

**SECJA** Comunidad de Madrid (Alcobendas)

**SPEKUL** (Lovaina, Bélgica)

**PROTEUS Explo** (Cantabria)

**Agrupació Científico-Excursionista de Mataró** (Cataluña)

El objetivo principal del Colectivo Alto del Tejuelo es unificar criterios de exploración, documentación y topografía en todo lo relativo al sistema, asegurando la coherencia de los trabajos realizados y la correcta integración de los resultados obtenidos por los distintos equipos. Esta estructura de colaboración facilita la coordinación de campañas, el intercambio de información y la construcción de una topografía única y actualizada del sistema.

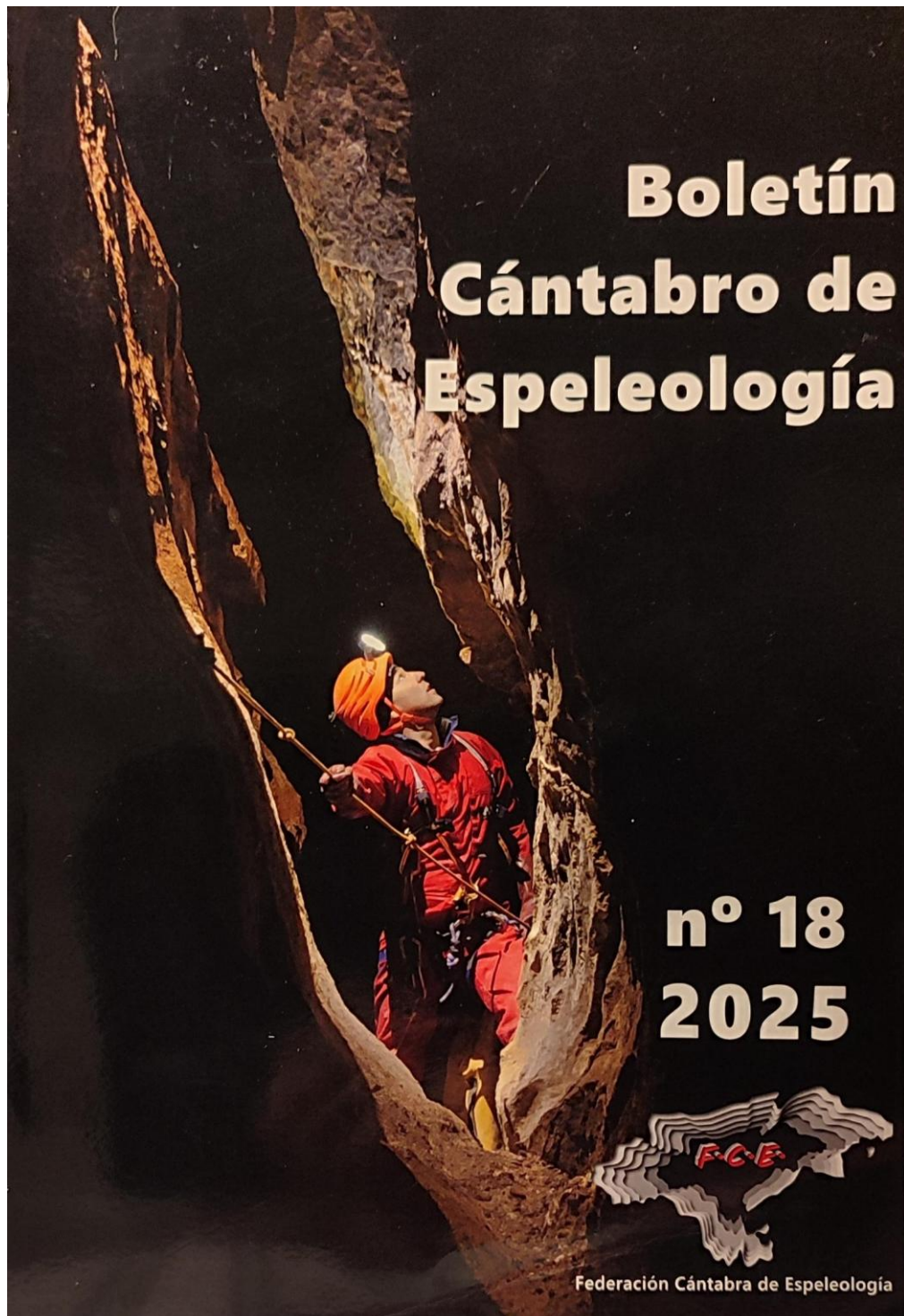
Más allá del ámbito específico del Sistema del Alto del Tejuelo, los grupos que integramos el colectivo mantenemos una colaboración activa y continuada en otras zonas de exploración, participando conjuntamente en diferentes proyectos espeleológicos. Este modelo de trabajo cooperativo refuerza el avance del conocimiento espeleológico y optimiza los recursos humanos y técnicos disponibles.



## PUBLICACIONES.

En Agosto de 2025 salió a la luz el Boletín Cántabro de espeleología núm. 18. En este número se publicaron dos artículos sobre las exploraciones en el Sistema Alto del Tejuelo:

1. Sistema del Alto del Tejuelo. Autor: PROTEUS. Páginas 24 a 36.
2. Torca Grande de la Mazuela: 33,7 km en el Sistema del Alto del tejuelo (Arredondo-Cantabria). Autor: Agrupació Científico-Excursionista de Mataró. Páginas 37 a 55.









descubierto. Se trata de una figura escasa, ya que no todo el mundo posee el interés, la habilidad ni los conocimientos necesarios para realizar levantamientos topográficos útiles, comprensibles y con la precisión requerida. Los pocos que existen desempeñan una labor fundamental dentro del grupo.

Reunir todo este personal especializado en un solo club resulta cada vez más difícil, por lo que la magnitud y complejidad de los trabajos realizados hacen imprescindible la colaboración entre distintos colectivos. Durante la campaña de **2025** se contó con la participación de los siguientes clubes:

Espeleo Club Sabadell de la U.E. Sabadell

Societat Esportiva Espemo de Morella

Espeleo Club Muntanyenc Barcelonès (ECMB)

SECJA de Alcobendas

SPEKUL de Lovaina (Bélgica)

PROTEUS Explo de Cantabria

AEM Trasmiera de Santoña

Queremos destacar especialmente la colaboración continua del **Espeleo Club Sabadell de la U.E. Sabadell** y del **Espeleo Club Muntanyenc Barcelonès (ECMB)**, con los que trabajamos estrechamente durante toda la campaña. Su compromiso, experiencia y apoyo constante han sido fundamentales para el desarrollo y coordinación de las exploraciones, y representan un ejemplo de colaboración activa dentro de nuestro grupo de trabajo.

Asimismo, queremos expresar nuestro agradecimiento a la **Federación Cántabra de Espeleología** por el aval y el apoyo prestados a este proyecto, así como al **Gobierno de Cantabria** por la concesión del correspondiente permiso de exploración, imprescindible para el desarrollo de los trabajos realizados.

Sin la colaboración de todos ellos, los resultados recogidos en esta memoria no habrían sido posibles.



## BU-121 Torca Grande de la Mazuela

**Situación:** Bustablado, Arredondo (Cantabria)

**Coordenadas UTM** *Dátum ETRS89* Zona T30

**X** 446.230

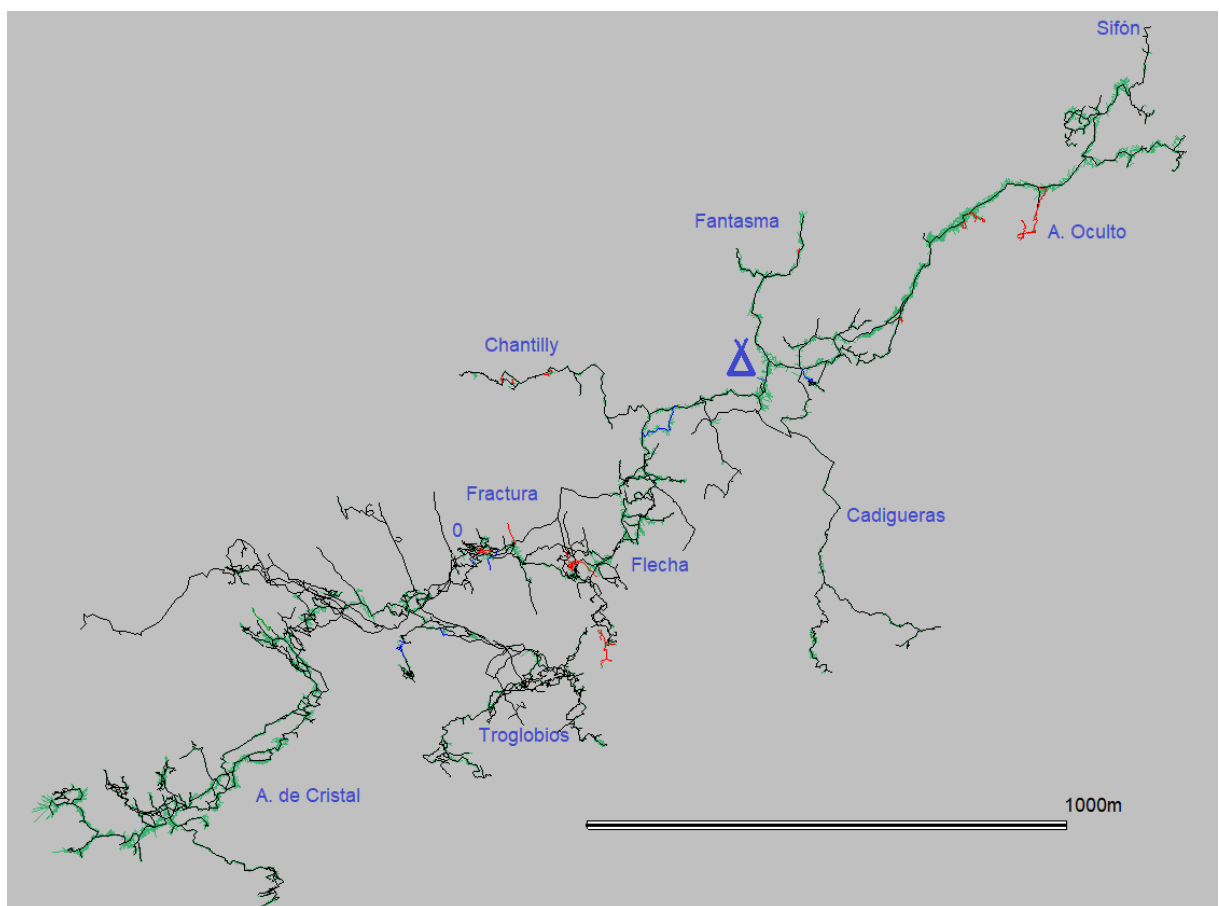
**Y** 4.790.048

**Z** 719

**Fecha descubrimiento:** 10/6/2015

**Recorrido:** 34.696 metros

**Desnivel máx.:** -404 metros



Torca grande de la Mazuela poligonal topográfica. En rojo, exploraciones 2025

### Descripción exploraciones por sectores

#### Aporte del Chantilly

El aporte del Chantilly es uno de los principales aportes del Río Eulogio que provienen del Norte. Otro de los aportes importantes es el Río de la Nécora que proviene de la Cueva de los Moros y muy probablemente, aguas arriba, nace en la Torca de Bernallán, en el corazón del Sistema.

El aporte del Chantilly fue parcialmente explorado por los franceses del SCD a principios del 2000. Exploraron aguas arriba unos 500 metros del afluente principal. En Agosto de 2000 hicimos un nuevo

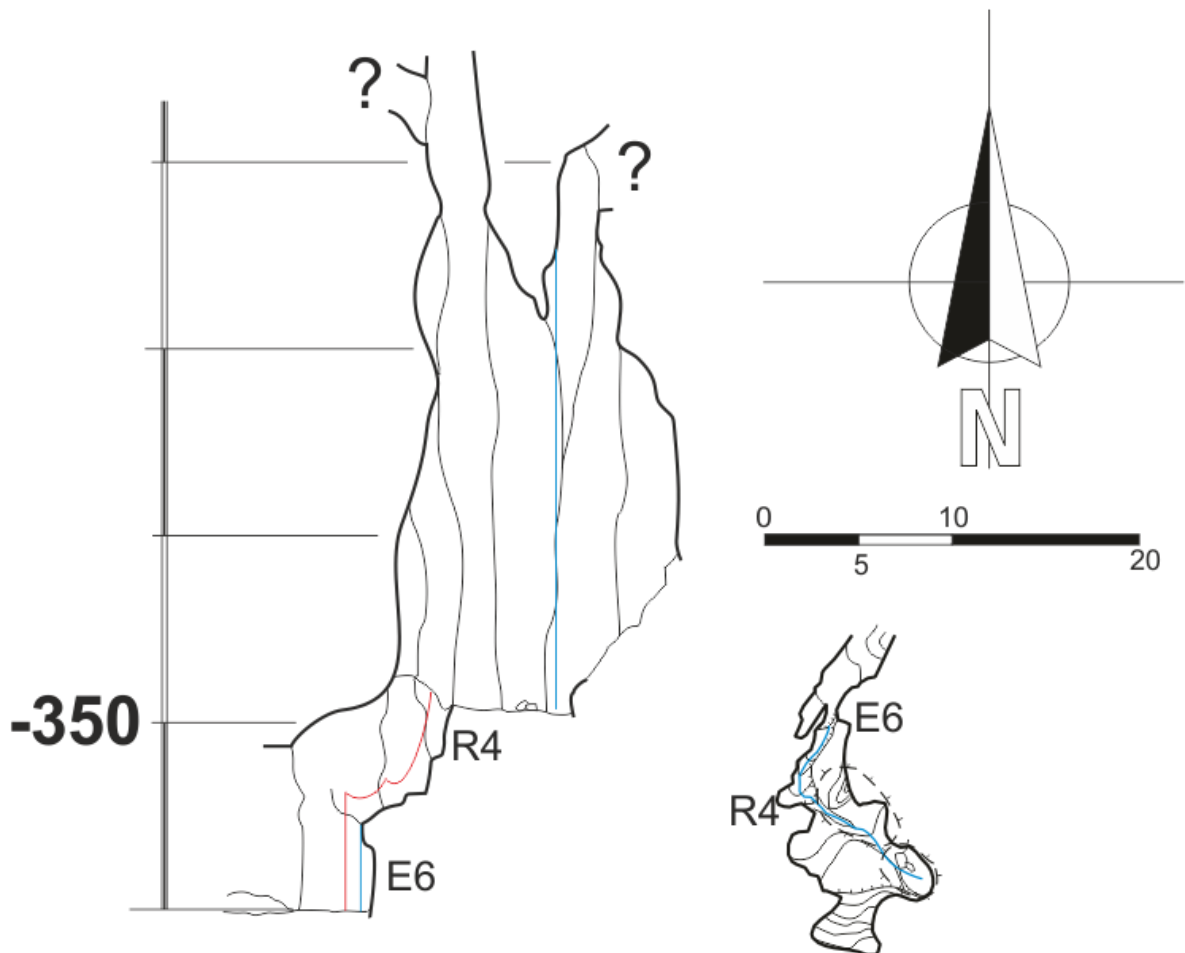


levantamiento topogr3fico de este afluente explorando tambi3n algunos de sus ramales secundarios que eran in3ditos. Cuando llegamos al final comprobamos que los franceses no habían llegado al final, seguramente tuvieron que abandonar la exploraci3n por falta de tiempo.

Desde el punto final encontramos tres aportes y por el principal aun se pudo avanzar 300m metros m3s. A partir de aqu3, la galer3a se reduce y en algunos puntos el avance es penoso. Al final de este aporte, las coladas hacen la continuaci3n muy estrecha y tambi3n nos quedamos sin tiempo para continuar explorando.

En 2025 regresamos al aporte del Chantilly para terminar algunas tareas pendientes.

1. Remontar entre bloques en el tramo central para encontrar el Techo o un nivel f3sil superior. Se han subido 30 metros sin llegar a ninguna de las dos opciones. A partir de aqu3 seguir subiendo es muy complicado.
2. Una escalada hasta una ventana de uno de los aportes. Al llegar arriba comprobamos que es un tramo f3sil colgado que vuelve a caer m3s adelante.
3. Escalar una chimenea al final de uno de los aportes. Arriba se escuchaba un importante goteo y nos daba que pensar que hab3a un gran volumen. Llegamos a la base de una gran chimenea. Comprobamos que el goteo que 3amos venia de un pozo paralelo a esta gran chimenea. Este goteo es el que origina uno de los tres aportes que mencionamos arriba.
4. Subir a una repisa.



Topografía Escalada Afluente Chantilly



## Aporte Oculto



Sector fósil del Aporte oculto. Importante presencia de Moonmilk, normalmente asociado a la corriente de Aire. Foto Manel Lenas

El aporte oculto se encuentra en la parte final del Río Eulogio, justo antes del Aporte del Resto “U”. Un reducido aporte de agua se abre camino saliendo de entre las paredes de relleno.

Mirando por encima de esta surgencia hay una pequeña ventana que fue explorada en 2020. Se remontó hasta un punto donde era necesario una escalada para continuar. La corriente de aire era evidente y lo dejamos para más adelante.

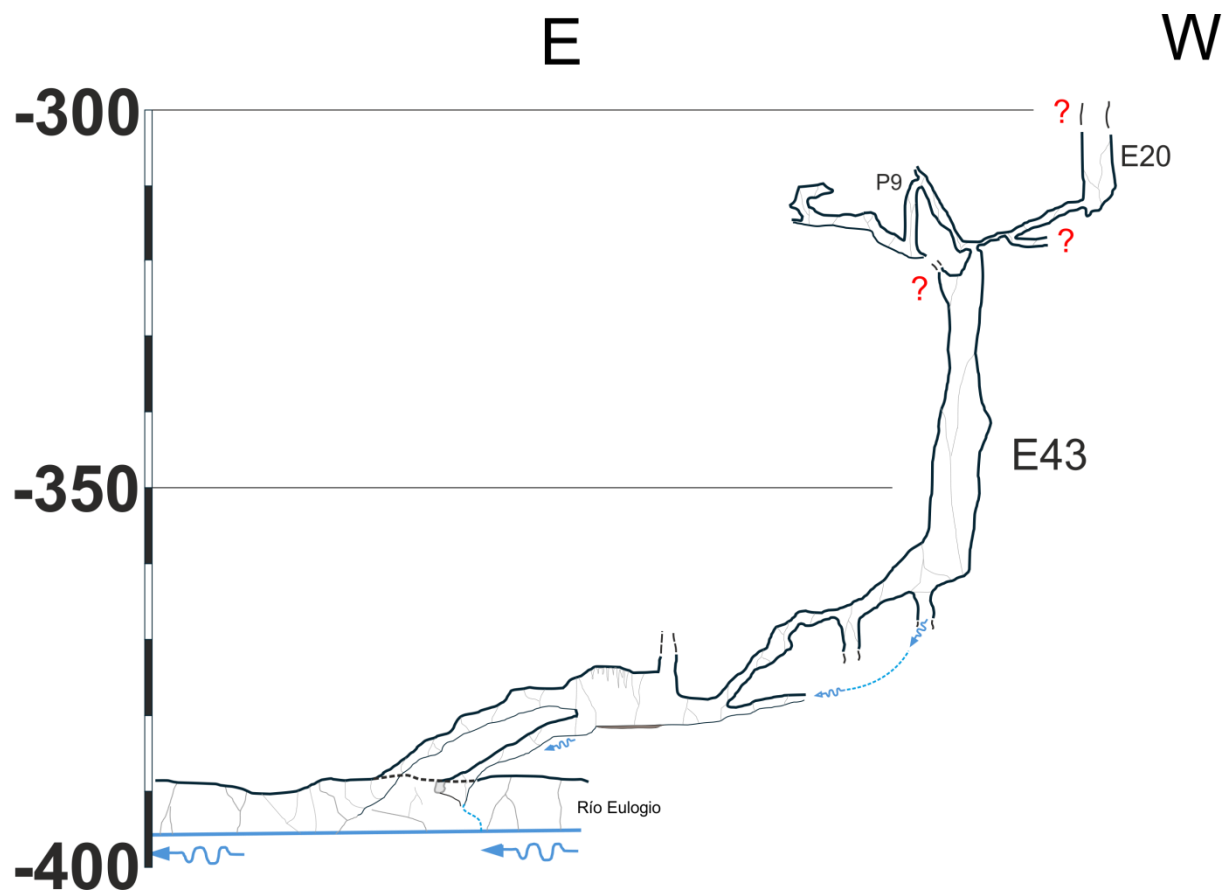
En 2025 regresamos a este aporte y escalamos el resalte hasta la base de una gran chimenea. La corriente de aire seguía siendo muy evidente y decidimos escalarla. La escalada de esta chimenea ha sido muy laboriosa. La roca en algunos tramos era muy mala provocando varios cambios de ruta. Además el goteo constante nos calaba.

Se llegó a un primer meandro colgado, la presencia de Moonmilk en la ventana era un buen indicador. Dentro pudimos seguir unos metros en horizontal hasta un paso bajo que nos bloqueó la progresión. Detrás de este paso hay un buen volumen, lo dejamos para más adelante y seguimos escalando la gran chimenea.

En total se han escalado 43 metros de esta chimenea hasta el techo. Allí confluyen diversos meandros, todos muy estrechos pero con corriente de aire.

Optamos por el que no necesitaba desobstrucción. Aun así acceder a él fue una auténtica acrobacia que precisó de mucha pericia técnica, flexibilidad y fuerza. La ventana es muy estrecha y no hay donde hacer pié para meterse, situamos unos estribos para superarse, aun así es muy atlético.





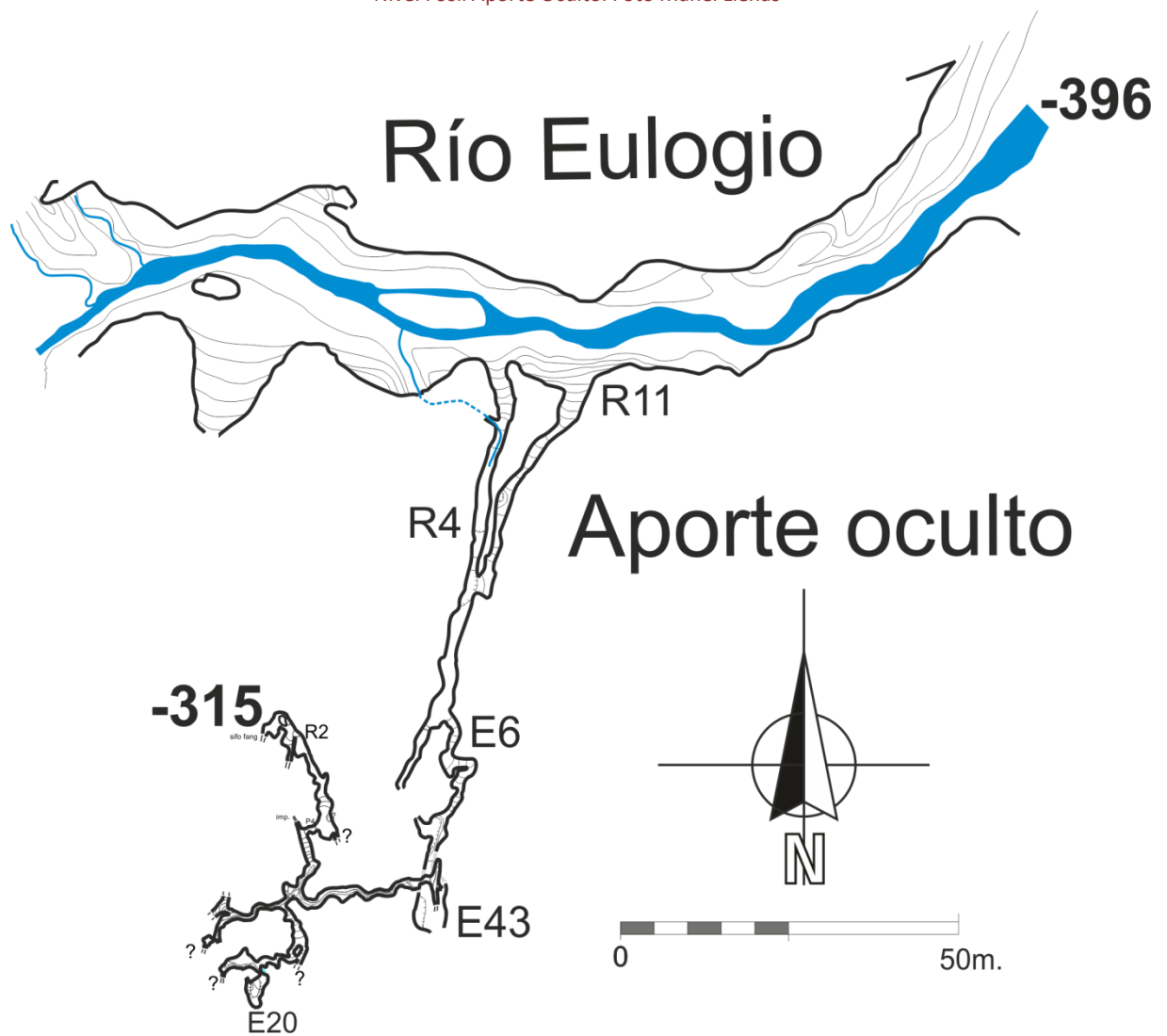
Alzado aporte oculto. Dibujo Manel Llenas

Situados después del paso estrecho, encontramos un nivel de pequeños meandros. Estos meandros son un pequeño nivel fósil, no es el que esperábamos encontrar pero indica que el patrón de niveles fósiles se mantiene en esta zona baja del Río Eulogio.



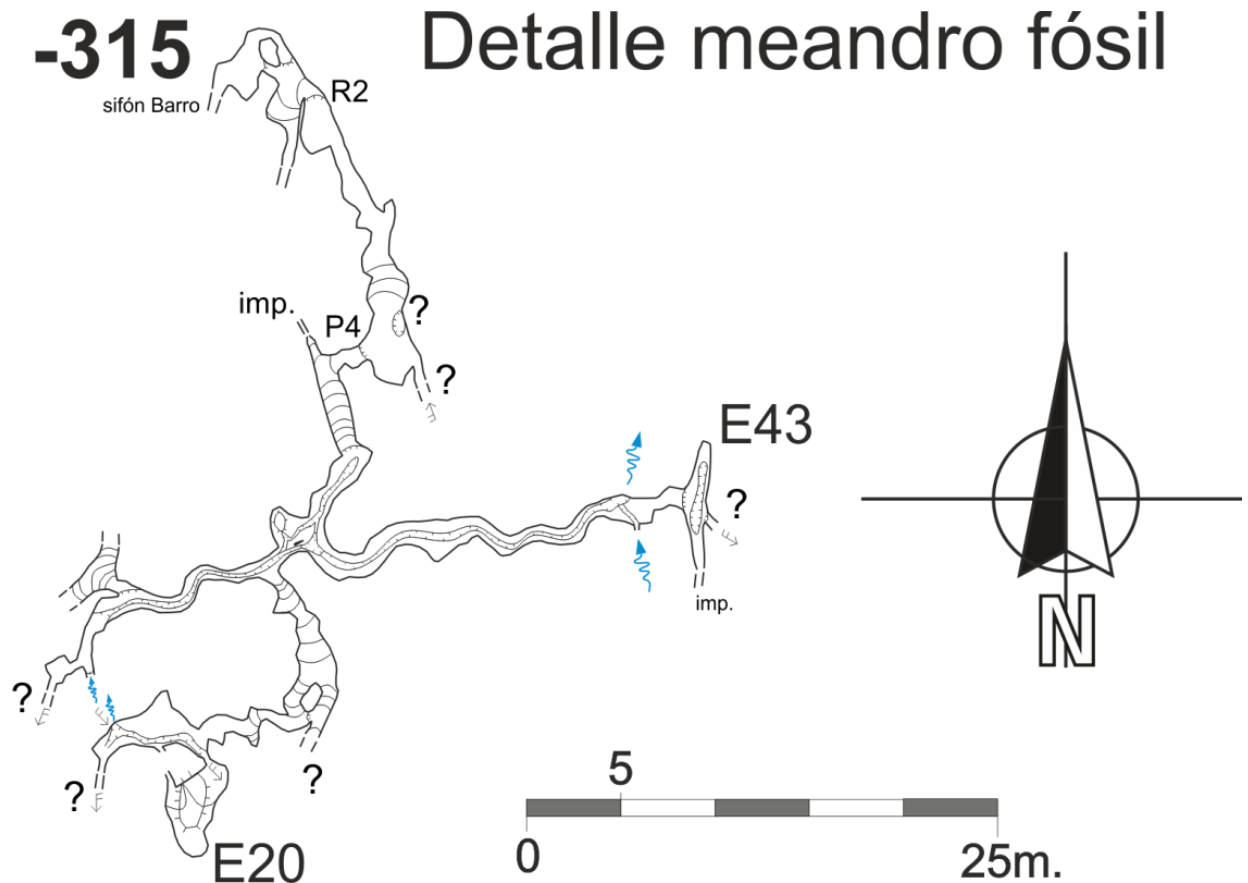


Nivel Fósil Aporte Oculto. Foto Manel Llenas



Hay diversas opciones a partir de este nivel, la más interesante es una nueva chimenea por donde se escapa el aire. Son unos 20 metros más de escaladas, pero necesitamos encontrar el nivel fósil principal, con galerías mucho más importantes que las que hemos encontrado hasta ahora. Estamos todavía un poco bajos, las supuestas galerías podrían estar en un nivel superior.





### Galería Fantasma

La Galería Fantasma toma una interesante dirección Norte, hacia el Valle de Bustablado. La corriente de aire es muy evidente en esta galería.

Por la cercanía al exterior, sospechamos que podría ser un punto de entrada al Sistema. En el exterior, en 2025 exploramos un par de pozos, uno con fuerte corriente aire, la *GC-220 Torca del Zarzal* es una buena candidata, pero el tramo final hay muchos bloques inestables y abandonamos su exploración por seguridad.

Abajo en la Torca, se revisó el caos de bloques que cierra ambos ramales de la Galería Fantasma. No se ha podido progresar mucho, estos caos de bloques se están resistiendo. La Galería del este, se desobstruye un paso en el caos de bloques, avanzamos unos metros pero seguimos en el caos de bloques. En la desobstrucción la corriente de aire es muy clara.

En la galería Oeste, un gran bloque desprendido del techo tapa la continuación. Desde un lateral, abrimos un paso que nos sitúa debajo del bloque. En la parte baja se inicia un pequeñísimo curso de agua y lo interesante es que toma dirección Norte. No obstante, el paso no es practicable y no avanzamos.

También se bajó un pozo a media galería. Debajo del nivel principal encontramos un pequeño curso de agua. Por la dirección que toma, hacia el Sur, es muy probable que se dirija al Río Eulogio, concretamente al Aporte Olímpico.



### Laberinto Bastilla

La zona fósil en el punto de llegada de los pozos de entrada es muy caótica. Hay numerosas galerías de pequeño tamaño. Por estar cercana al vivac de la bastilla, estos tubos se van cartografiando a ratos libres cuando pernoctamos allí.

En esta campaña se ha topografiado un nuevo tramo del lado Norte de la galería de la Bastilla.

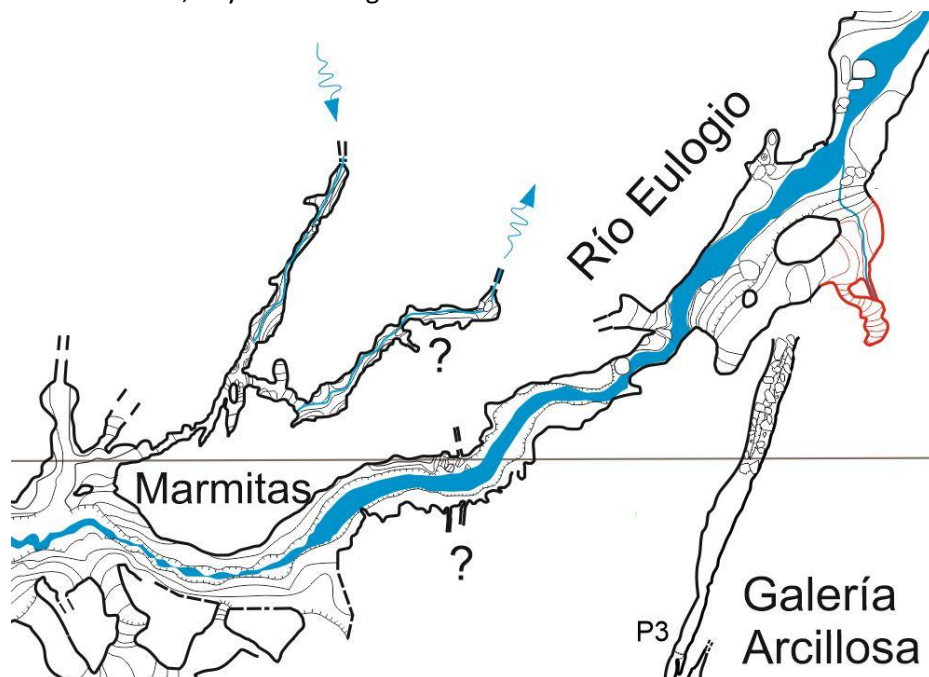
### Río Eulogio

El Río Eulogio es la columna vertebral de la Caverna. La primera exploración de la parte final de este curso, desde la *Salle de Retour* hasta el sifón, se concentró en eje del río. El objetivo principal de esa primera exploración era hacer un levantamiento topográfico preciso. La parte lateral se reconoció por encima.

Con el tiempo vamos revisando los aportes y galerías ampliando el conocimiento de este tramo y haciendo una cartografía más precisa.

Este año se han revisado 2 puntos y quitado 2 incógnitas.

1. Justo después de las Marmitas, subimos por una repisa en la derecha del Río para apartarnos de él. Desde esta repisa viene un pequeño afluente, este es impracticable a los pocos metros. Justo por encima de él, hay una corta galería sin continuación.

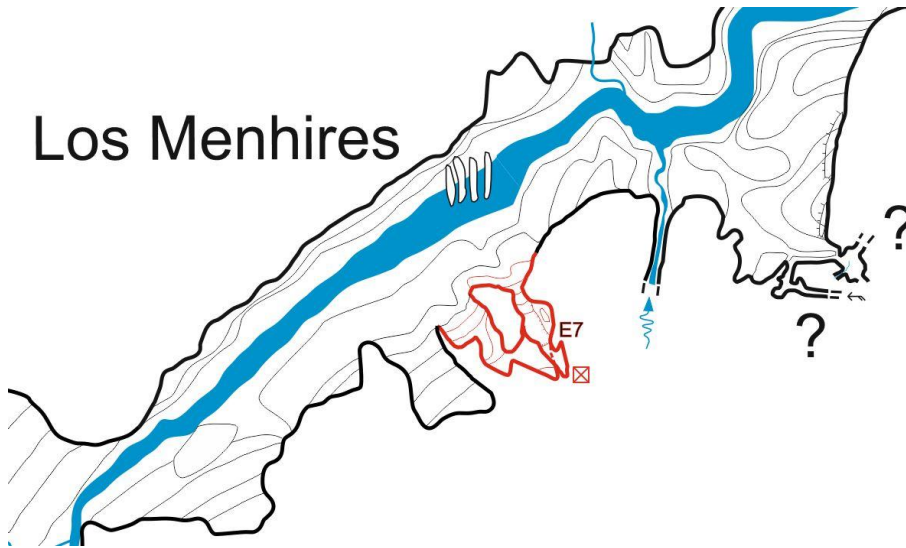


Bypass del Río después de las Marmitas, en Rojo tramo explorado en 2025



2. En la zona de los menhires, también en el margen derecho del Río Eulogio, hay un par de rampas que comunican entre sí. En el fondo se ve una entrada colgada a 8m del suelo. La escalamos para ver si tenía continuación y resultó estar cegada a los pocos metros.

## Los Menhires



Bucle zona Menhires, en Rojo el tramo explorado en 2025



Cañón del Río Eulogio. Foto Miguel Oury



## Sector pozo del Cráter

Este sector es muy laberíntico. El pozo del Cráter es un accidente de grandes dimensiones. Si accedemos por la parte sur de este pozo, en una ventana, accedemos a la galería de la Flecha. Esta galería nos ha llevado muy al Sur hasta cruzarse con la Galería de los 30 km, que proviene del sector del Afluente de los Troglobios.

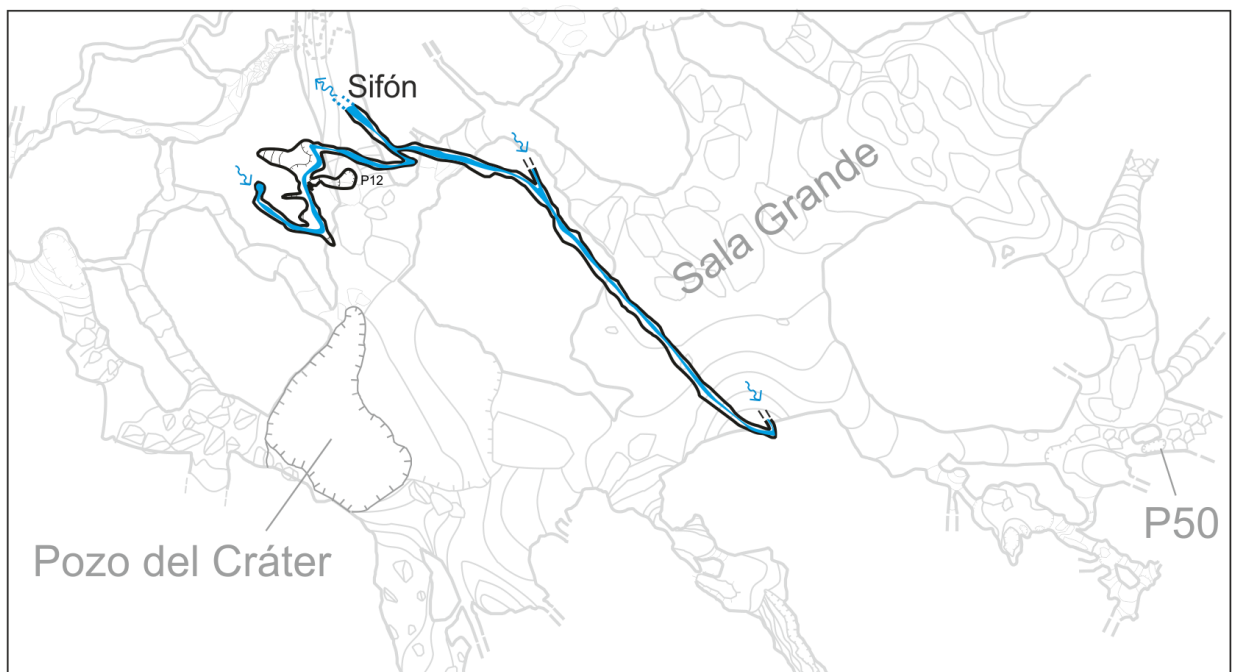
En 2025 cambiamos de lado y descendemos el pozo del Cráter por el lado Norte, descendemos una serie de pozos y aterrizamos en un curso activo inédito.

Llegados a este punto, el río proviene del Sur y da un giro de casi 180 grados, dirección Norte. Lo seguimos hasta un sifón.

Volvemos en dirección aguas abajo y se le une otro curso de agua que viene del Oeste. Aguas abajo, a los pocos metros estos dos sifonan y no podemos seguir. Debido a la proximidad con el Río Eulogio, este afluente debe desembocar allí.

También lo seguimos aguas arriba, unos 70 metros hasta un paso bajo. No continuamos, el remojón no merece la pena de momento.

Cuando pasamos a limpio la topografía, vemos que se acerca mucho a un Pozo de 50m en un lateral de la sala grande. Cuando bajamos este pozo llegamos a un estrecho meandro con agua en su fondo. Es muy probable que el agua provenga de allí.



Topografía afluente del Cráter. En gris claro, l galerías superiores



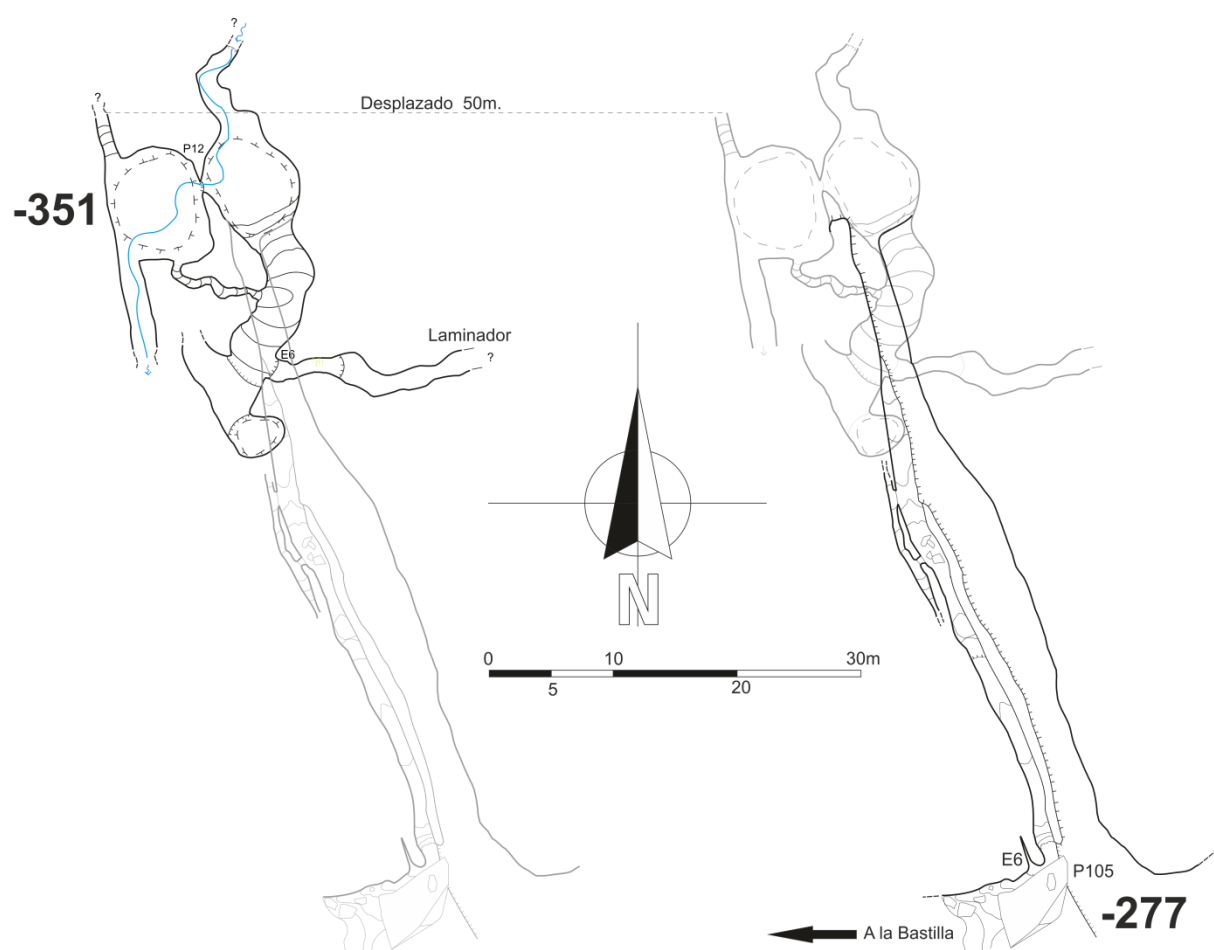
## Grieta Norte

Al final de la Galería de la Bastilla, en la cabecera del pozo que baja al Río Eulogio se abre una fractura que entra en dirección Norte. Tiene una morfología tectónica, que nos dice de cuál es su origen, aunque la disolución también hizo un importante trabajo aquí. Grietas similares se repiten en este tramo (Galería Norte, Galería de los Pajares, etc.)

Desde la bastilla se ve una repisa a unos 8 metros de altura que podría facilitarnos la progresión. Esta tarea se va dejando por que se encuentra a tan solo un minuto del vivac y priorizamos las incógnitas lejanas. Finalmente se encuentra la ocasión y se escalan 6 metros hasta la repisa. AL principio hay suelo para avanzar, pero a los 30 metros este se termina y la continuación precisará de un pasamano de al menos otros 25 metros hasta donde llega la vista, un recodo.

A base de anclajes, llegamos al final de la pared y vemos que la grieta está cortada por dos inmensas chimeneas. Hacia abajo hay una caída de más de 60 metros, hacia arriba no le vemos el final.

Las opciones son bordear las chimeneas con larguísimo pasamano o bajar hasta su base. Al otro lado de las chimeneas, no se aprecia con claridad si la grieta sigue en dirección Norte y optamos por bajar.



### Topografía Grieta Norte

Bajamos 64 metros hasta la base Este. En dirección Norte se adentra unos 10 metros y la continuación se encuentra arriba de un resalte. Por el resalte viene agua. Lo descartamos de momento. Hacia el sur llegamos a otra chimenea y una galería llega desde el Este. Subimos 6 metros

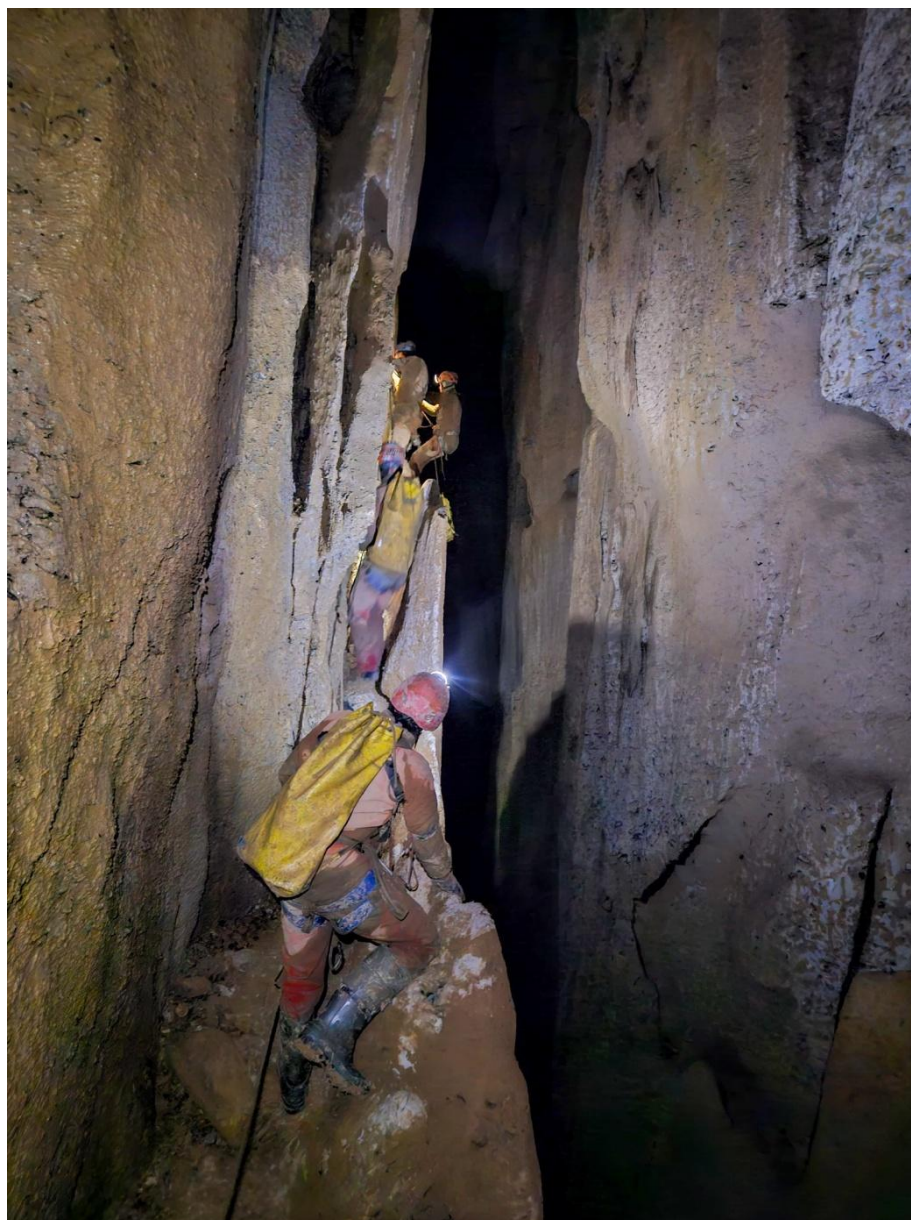


hasta esta galería. El techo baja y se convierte en un laminador muy bajo, se podría seguir cavando el fondo.

Nos dirigimos a la base Oeste, para llegar a ella hay que bajar otros 12 metros en vertical. Este es el punto más bajo, a solo 24 metros del lecho del Río Eulogio.

Hacia el Sur, el agua que proviene de la primera base se precipita hacia abajo. No la seguimos pues conocemos su destino y no nos puede aportar nada.

La Grieta Norte puede que se adentre más en el macizo, la dirección a seguir parece ser de donde proviene el agua. Esta opción precisará de una importante escalada y debemos valorar si nos conviene dedicar tanto esfuerzo. Las chimeneas son sorprendentes y por sus dimensiones indican que podrían ser una importante entrada.



Avanzando por el Pasamano en la Grieta Norte. Foto Manel Llenas



## Diario de Exploraciones

### *Campaña del 27 al 30 de Diciembre de 2024*

Participantes: Jordi Membrado y Manel Llenas

**27/12/2024:** Entrada a la cavidad a las 9h. Llegada al vivac a las 10h donde desayunamos, añadimos algunas cosas en los petates y descendemos hasta el cañón Eulogio, para dirigimos hasta el vivac de la Sala Fantasma. Allí dejamos los petates grandes con la comida, ropa seca y material. Cogemos las dos sacas pequeñas de exploración, para dirigimos hasta el derrumbe final del ramal izquierdo de la galería Fantasma (Galería des 40 Voleurs). Una vez allí, realizamos la escalada para alcanzar un paso entre bloques prometedor. Arriba, seguimos dentro del caos de bloques y se realiza una segunda escalada hasta el techo de la galería, sin conseguir salir del caos de bloques. Se desinstala la segunda escalada y se deja instalada la primera, para revisar bien dicho caos, en otra ocasión que la corriente de aire sea más evidente que ahora. A continuación nos dirigimos a la punta de la parte inferior del derrumbe y aquí la corriente de aire es más evidente. Se oye no muy lejos un curso de agua, al que se podría llegar de romper algún bloque. A las 18h regresamos al vivac para cenar y acostamos.

**28/12/2024:** Nos levantamos a las 6h y después de un buen desayuno, nos dirigimos cañón Eulogio aguas abajo, hasta la ventana que vimos en noviembre en la bóveda del cañón a la altura del punto RE179. Se dispara con el láser hasta el punto más alto de la ventana y nos da 28 metros de altura. Todo parece indicar por la cota, que se trata del final de la galería Arcillosa, por lo que la escalada pierde interés. Luego seguimos hasta el punto RE215, en el que llega un aporte que queremos revisar. Por el curso de agua se hace demasiado estrecho, pero por encima se localiza una gatera con evidente corriente de aire, colmatada de sedimentos. Con la llave de instalar se rebaja el paso colmatado de arcilla, hasta que nos permite avanzar unos metros. Luego nos detiene un laminador bajo, debido a que la colmatación de arcilla, llena la gatera hasta la mitad. Seguimos con los trabajos de retirar arcilla con la llave, hasta que la gatera deja de ser un laminador y se convierte en una grieta vertical estrecha, pero que también se podría ensanchar sacando arcilla de los laterales. No muy lejos se oye un curso de agua, que entendemos se debe tratar del mismo aporte, aguas arriba. Se topografía y se deja la posible desobstrucción para otro día. A continuación nos dirigimos hasta otro aporte que queremos revisar, que parte del punto RE226. La vertiente de arcilla hasta la entrada de la galería es muy empinada y nos cuesta llegar a ella. No conseguimos ver ningún punto de topo y nos sorprende. Luego un resalte de 2m cortocircuita un riachuelo y comprendemos que la exploración se hizo por este curso de agua y que la galería fósil que hemos utilizado nosotros hasta aquí es nueva. La entrada activa tampoco es fácil de ver desde el Cañón, motivo por el cual bautizamos este aporte con el nombre de aporte Oculto. Bajamos el resalte y seguimos aguas arriba hasta el punto final de exploración de julio de 2020. Allí tenemos dos opciones: el curso del río se hace bajo y necesita de desobstrucción, pero también existe una ventana de la que bajan 6 metros de coladas blancas. Realizamos esta escalada de 6 metros, que supera Jordi trepando con la ayuda de Manel. Se instala el resalte con una cuerda y seguimos la exploración y topografía de la galería fósil. Un tubo de presión circular con fuerte pendiente ascendente, nos lleva hasta un paso bajo con mucha corriente de aire que viene hacia nosotros. Aquí tenemos que usar de nuevo la llave de instalar, para rebajar el suelo arcilloso, hasta alcanzar una ventana de la que quedamos colgados de un meandro desfondado. Abajo se intuye de nuevo el curso de agua. Optamos para ir a recuperar la cuerda del primer resalte, para poder instalar un pasamano. Gracias a este, se alcanza la base de una chimenea, de la que llega el agua del aporte que luego se desfonda. A media chimenea se intuye una ventana que queda pendiente de escalar. Se topografía hasta este punto y se desinstala la cuerda del pasamano, para poder instalar de nuevo el primer resalte. La base de la chimenea se encuentra 35 metros por encima el río Eulogio. A continuación regresamos al vivac para cenar y acostamos.

**29/12/2024:** Nos levantamos a la 6h y después de hacer inventario y desayunar, regresamos al vivac de la Bastilla. Allí preparamos los petates de exploración y nos dirigimos hacia el Cráter para seguir con la exploración del pozo del Cráter 2. Nos falla la batería del taladro pero aun así se consigue instalar el segundo pozo de unos 12 metros. En la base, el pozo



continúa pero no se puede instalar sin batería. Por suerte, de esta cota parte un amplio meandro fósil hacia el Oeste que coge desnivel hasta una sala muy laberíntica. Hacia el Sur, se accede por varios puntos hasta un amplio pozo que sospechamos se trata del Cráter. Hacia el Norte se intercepta una amplia fisura, que entendemos se trata de la fisura que utiliza el río Antonio, para abrirse camino desde la base del Cráter hasta el cañón Eulogio. Se topografía todo y se deja instalado. Luego regresamos a la Bastilla para hacer inventario, cenar y acostarnos.

**30/12/2024:** Nos levantamos a las 4h y después de desayunar, empezamos la remontada de pozos de la Torca Grande de la Mazuela, para salir al exterior a las 6h. La cavidad alcanza un desarrollo de 33946m.

#### *Campaña del 19 al 20 de Abril de 2025*

Participantes: Ricardo Cano y Manel Llenas.

**11/04/2025:** Entrada a la cavidad a las 9h 30'. Llegada al vivac de la Sala Fantasma a las 13h. Allí dejamos los petates con la comida y con una saca de exploración nos dirigimos hasta el aporte Oculto para topografiar la vía superior fósil de acceso desde el cañón Eulogio. Luego volvemos a instalar el pasamano sobre el meandro desfondado que nos deja en la base de la chimenea pendiente de escalar. Estudiamos la escalada y regresamos al vivac de la sala Fantasma para montar el vivac, cenar y acostarnos.

**12/04/2025:** Nos levantamos a las 7h para desayunar y volver al aporte Oculto, para realizar la escalada pendiente. Se escalan 25 metros hasta una arista desde donde se divisa la entrada a un meandro blanco. Para acceder a él se tendrá que instalar un pasamano, dado que se encuentra en la pared opuesta a la pared por la que hemos escalado. Unos 15 metros más arriba la chimenea se cierra, pero se intuye otro posible meandro. Llegada al vivac de la Sala Fantasma a las 20h para cenar y acostarnos.

**13/4/2025:** Nos levantamos a las 7h y nos damos cuenta que el cable del scurion de Manel se ha roto. Después de desayunar decidimos hacer inventario y salir de la cavidad, debido a esta incidencia. La cavidad alcanza los 34001 metros de desarrollo.

#### *Campaña del 01 al 04 de Mayo de 2025*

Participantes: Ricardo Cano, Gabriel Pomares, Jordi Pérez y Manel Llenas.

**01/05/2025:** Entrada a la cavidad a las 10h. Llegada al vivac de la Bastilla a las 11h30' donde se recogen dos sacos de dormir y se sigue el descenso hasta el Cañón Eulogio. Llegada al vivac de la sala Fantasma a las 13h donde comemos. A continuación se preparan los petates de exploración y nos dirigimos río abajo hasta el aporte Oculto. Una vez allí nos dividimos en dos grupos de trabajo: Gabri y Jordi se van hasta el Défrisseur, para revisar esta parte sin hallar nada de nuevo. A continuación remontan el cañón otra vez para ir a desobstruir una gatera colmatada de barro, situada unos metros por encima de un aporte impenetrable, que se encuentra unos 150m aguas arriba de la confluencia del aporte Oculto con el río Eulogio. El aire se va con fuerza hacia dentro de la gatera y se oye el riachuelo detrás no muy lejos. Se avanza un metro y medio en la gatera. Por su lado Ricardo y Manel, alcanzan el meandro blanco en la escalada del aporte Oculto, mediante un atlético pasamano. El meandro se termina con un paso bajo impenetrable, por el que se va el aire y en el que se oye en un goteo en un espacio grande detrás del paso a desobstruir. Regreso al vivac de la Sala Fantasma, los dos grupos juntos a las 23h.

**01/05/2025:** Nos levantamos a las 7h para desayunar y volver a los mismos puntos de trabajo de ayer, pero cambiando los grupos de trabajo. Mientras Ricardo y Gabri siguen con la escalada del aporte Oculto, para alcanzar otro meandro blanco situado unos 15 metros más arriba, Jordi y Manel hacen topografía de un par de ramales sin continuación, en este sector del cañón. Luego siguen con las tareas de sacar barro en la gatera sopladora del nuevo aporte, aún sin nombre. Se alcanza un punto en la gatera en el que se tendrá que romper un par de aristas de roca madre para poder seguir avanzando. Se



deja para otro día y se dirigen luego al ramal izquierdo de la galería Fantasma, para bajar un pozo en el que se oye también un riachuelo. Se hace demasiado estrecho y se descarta. Así pues se tendrá que intentar forzar el caos de bloques del final de esta galería, por la que también se oye el curso de agua. En el aporte Oculto, se alcanzan dos meandros blancos superiores estrechos, que quedan pendientes de exploración. Nos juntamos en el vivac a las 22h para cenar.

**03/05/2025:** Dado que en el último parte meteorológico que consultamos antes de entrar, daban lluvias para hoy, después de desayunar decidimos no seguir trabajando en el parte final del colector. Nos dividimos de nuevo en dos grupos de trabajo: Ricardo y Gabri se dirigen hacia la galería del Templo, para desinstalar la escalada y dejar la cuerda de 70m en la bifurcación con la galería del Tirachinas, para así volver a instalar en otra ocasión, la rampa de acceso a la sala Dynema. Por su lado Jordi y Manel vuelven al ramal izquierdo de la Galería Fantasma (Galerie des 40 Voleurs) para forzar el derrumbe final. Se abre un paso, pero a continuación nos damos cuenta que hay muchos más bloques que no permiten alcanzar el curso de agua que se oye. Dejamos el trabajo en este punto y nos dirigimos en el ramal derecho de la galería Fantasma (Galérie Ali Baba) en la que se localizan dos pozos pendientes de bajar. En el derrumbe final se abren dos pasos, pero no se halla la ansiada continuación de esta galería tan interesante que se dirige hacia el Norte. Los dos grupos regresamos temprano al vivac para cenar y acostamos a las 21h.

**04/05/2025:** Nos levantamos a las 6h y después de desayunar, hacer inventario y recoger todo el vivac, emprendemos el retorno al vivac de la Bastilla. Allí se deja uno de los dos sacos de dormir que bajamos y luego empezamos la remontada de pozos hacia el exterior. Salida de la cavidad a las 12h. La cavidad alcanza los 34134m

### ***Campaña del 07 al 09 de Julio de 2025***

Participantes: Jordi Membrado, Alvaro de la Fuente, Teresa Alari, Jordi Pérez y Manel Llenas

**07/07/2025:** Entrada a la cavidad a las 10.00h. Llegada al vivac de la Bastilla a las 12.00h. Se recogen dos sacos de dormir y los dos Jordi descienden al cañón Eulogio, para dirigirse hasta el vivac de la Sala Fantasma. Allí comen algo y preparan los petates de exploración para dirigirse a la galería Fantasma (Galérie Ali Baba), para bajar dos pozos pendientes. Se halla un pequeño riachuelo, que solo se puede seguir unos pocos metros puesto que es muy estrecho. Teresa, Alboroto y Manel, cambian la cuerda de los últimos 30 metros de pozos de la bajada al cañón y luego se dirigen al aporte del Chantilly. Una vez allí instalan de nuevo el pasamano para salvar la profunda marmita y luego exploran una remontada entre bloques con la intención de hallar un nivel fósil. Se remontan 35 metros, pero no se hallan las esperadas galerías. En un aporte antes de llegar a este punto se ve la posibilidad de escalar en lo más alto de la galería con una sección mucho más ancha. Se deja la tarea para el día siguiente. Luego se dirigen hacia el vivac de la Sala Fantasma para cenar con los otros compañeros y acostarse temprano.

**08/07/2025:** Nos levantamos a las 6h y después de desayunar, J. Pérez, Teresa y Manel vuelven al río del Chantilly para realizar la escalada hasta la parte más alta del afluente. Una vez arriba se desfonda de sobre el río sin individualizarse ninguna galería fósil. Se topografía la remontada por el caos de bloques explorado ayer. Alboroto y J. Membrado, se dirigen al aporte Oculto donde terminan la escalada hasta el mismo techo de la chimenea. Allí descubren la entrada a un nuevo meandro blanco, por el que se va el aire con fuerza. La entrada se tendrá que ensanchar, pero en su interior ven un tubo de presión con techo plano y el suelo con mucho moonmilk.

**09/07/2025:** Nos levantamos a las 5h y después de desayunar y hacer inventario regresamos a la Bastilla. Teresa y J. Pérez salen al exterior. Los otros tres miembros del equipo, se dirigen al Cráter 2 para instalar el pozo pendiente de exploración. Se descienden 30 metros más, hasta aterrizar en un meandro con un riachuelo que se va aguas arriba y aguas abajo. Aguas arriba se sifona a los pocos metros. Aguas abajo se sigue el estrecho meandro a lo largo de unos 30 metros, donde se intercepta un río más principal. Este se sifona aguas abajo en seguida, pero aguas arriba se explora a lo largo de unos 70



metros en dirección SE, hasta hacerse tan bajo que obliga a mojarse y se decide abandonar la exploración. Se trata de la parte central del río Antonio, que era desconocida aún y que circula por debajo de la galería de la Flecha. La cavidad alcanza un desarrollo de 34357m

### *Campaña del 12 al 15 de Agosto de 2025*

Participantes: Gabriel Pomares y Manel Llenas

**12/08/2025:** Entrada a la cavidad a las 12h. Se cambia la cuerda de los pozos de entrada por una de nueva. Al pasar por el vivac de la Bastilla se coge el puntero para bajarlo al vivac de la Fantasma. En la subida a la sala Fantasma se hace caer un bloque inestable de grandes dimensiones. Ya en el vivac se aprovecha para hacer un muro de piedras, selladas con barro, para resguardar un poco más el vivac de la fuerte corriente de aire existente en este tramo de la cavidad. Después de cenar nos acostamos a las 20.30h.

**13/08/2025:** Nos levantamos a las 6h y después de desayunar, nos dirigimos al Aporte Oculto. Se fracciona la cuerda instalada en fijo de la escalada de 40m en un punto en que rozaba con un morro de roca y una vez en la cabecera de la chimenea, estudiamos la ventana que vieron Alboroto y Jordi, por la que se va el aire. Nos damos cuenta que es muy difícil de abrir y la caída de piedras podría dañar las cuerdas y a nosotros mismos. Por este motivo nos decantamos para abrir otra ventana, situada en la pared opuesta que también aspira aire. Es mucho más estrecha pero más fácil y segura de abrir. Con el martillo, puntero y taladro, conseguimos abrir el paso justo para entrar y comprobar que continúa con una gatera y después con un meandro desfondado. Por este motivo, dedicamos el resto de la jornada a ampliar este difícil acceso, en el cual desde colgados de la cuerda se tiene que entrar en una estrecha gatera horizontal. Al regresar al río Eulogio, lavamos todo el material lleno de barro con un cepillo y luego regresamos al vivac de la Fantasma. Allí cenamos y nos acostamos a las 20h.

**14/08/2025:** Nos levantamos de nuevo a las 6h y una vez desayunados, regresamos ilusionados hacia el aporte Oculto. Una vez en la entrada de la gatera, continuamos la topo desde el punto donde lo dejaron Alboroto y Jordi, en la cabecera de la escalada. Progresamos por el meandro desfondado hacia el Oeste con bonitas excéntricas, hasta llegar a un pozo de unos 6 metros de profundidad. Siguiendo el meandro sin bajar el pozo, este se trifurca justo después del pozo. Un meandro se va hacia el Norte y lo topografiamos hasta un conducto ascendente muy empinado, que se deja para otra ocasión. Los otros dos meandros siguen dirigiéndose hacia el Oeste, paralelos pero uno topográficamente más alto que el otro. Por el inferior se llega a un punto en el que el meandro se hace impenetrable, con mucha corriente de aire y formaciones de algodón en las paredes. Por el superior y después de abrir un paso bajo de arcilla, se accede a una zona más amplia con mucho algodón y moonmilk. Un paso impenetrable a la izquierda por el que se va el aire, parece llevar a una chimenea. Más allá, por un P5 impenetrable por el que llega mucha corriente de aire y en el que se ve un riachuelo abajo, parece llevar al otro lado del paso impenetrable por el que llegamos por el meandro inferior. En este sector se halla un tercer paso estrecho al final de todo, por el que parece también irse el aire y detrás del cual se ven formaciones. En este punto el scurion de Manel deja de funcionar y tiene que regresar al vivac con la luz de emergencia. Una vez allí cenamos y nos acostamos a las 19.30h.

**15/08/2025:** Nos levantamos a las 6h y después de desayunar y hacer inventario, salimos de la cavidad a las 15h con 42 grados de temperatura exterior. La corriente de aire en la entrada de la cavidad es huracanada.

### *Campaña del 19 al 22 de Agosto de 2025*

Participantes: Ricardo Cano y Manel Llenas

**19/08/2025:** Entrada a la cavidad a las 10h, a pesar de la previsión de lluvias para los próximos tres días, especialmente para el jueves que se esperan 40l/m<sup>2</sup>. Por este motivo la intención es salir el viernes, para el que se prevé un día soleado. Por prevención planificamos dormir los tres días en el vivac de la Bastilla, motivo por el cual dejamos todos los víveres allí excepto la comida de hoy. En el vivac de la sala Fantasma paramos a comer y luego nos dirigimos hacia el aporte Oculto. Una vez en el meandro del Algodón, nos marcamos como primer objetivo abrir el paso estrecho detrás del cual se intuye una chimenea. Después de una hora larga de trabajo con el mazo y el puntero, finalmente podemos pasar y comprobamos



que efectivamente existe una chimenea fósil de unos 15 metros de altura. Hacemos la topografía y dejamos la escalada para otro día. Luego bajamos el P6 pendiente del meandro, que se hace impenetrable en su base. Por último trepamos por el conducto ascendente del meandro que se dirige hacia el Norte y hallamos un P7 con corriente de aire. En la base interceptamos una cómoda galería. Del Sur llega una gatera con mucha corriente de aire, que imaginamos viene de otra ventana de la E40 que hicimos. Hacia el Norte seguimos explorando y topografiando hasta un sifón de barro que impide la continuación. Un paso superior queda taponado también, en esta ocasión por coladas y otras formaciones. Dejamos la exploración en este punto y regresamos al río Eulogio, donde lavamos todo el material de barro y luego regresamos al vivac de la Bastilla. Después de cenar nos acostamos a las 23h 30'.

**20/08/2025:** Nos levantamos a las 9h y a Ricardo le duele mucho la cabeza. Después de desayunar bajamos al río Eulogio, hasta la cuerda que sube al Tirachinas, donde ayer dejamos el taladro y baterías para equipar de nuevo la subida a la Sala Dynema. Pero Ricardo se encuentra peor y decidimos regresar al vivac de la Bastilla. Allí se acuesta y Manel aprovecha para topografiar una parte del laberinto de galerías cercano al vivac pendiente de topografía aún. Se captura un arácnido y se pone en un bote de cristal con alcohol. Cenamos y nos acostamos temprano.

**21/08/2025:** Nos levantamos a las 8h y Ricardo se encuentra algo mejor. Después de desayunar decidimos hacer algo cercano hoy por si se vuelve a encontrar mal. Decidimos atacar la gran Fisura, que arranca de la cabecera de pozos que bajan al río y que tenemos pendiente de mirar desde hace mucho tiempo. Para acceder a ella, escalamos primero 4 metros para alcanzar una repisa, por la que será mucho más fácil progresar e instalar el pasamano. Avanzamos instalando y topografiando a la vez hacia el NNW a lo largo de unos 50 metros, hasta que la batería del taladro se agota. Unos 8 metros más adelante, la gran Fisura parece abrirse y se oye un fuerte estruendo que podría tratarse de una cascada. Al regresar al vivac, nos damos cuenta que los pozos de salida de la cavidad van muy crecidos. Tal y como estaba previsto en el parte meteorológico, tiene que estar lloviendo muy fuerte al exterior. Cenamos y nos acostamos temprano.

**22/08/2025:** Nos levantamos a las 8h y después de desayunar y hacer inventario del vivac, iniciamos la ascensión de los pozos ya sin agua. Aprovechamos para desinstalar la cuerda de la vía mojada, para así el siguiente día de bajada, instalarla más apartada de la caída del agua, cuando los pozos van regados. Salida de la cavidad a las 13h. La cavidad supera los 34,5km

### *Campaña del 25 al 28 de Agosto de 2025*

Participantes: Irmira Ouscó, Jordi Pérez y Manel Llenas

**25/08/2025:** Entrada a la Torca a las 18:00. De bajada se arregla las instalaciones de la "Vía Mojada" para apartarla del goteo. La cuerda está muy deteriorada y decidimos que no utilizaremos esa vía hasta haber cambiado la cuerda. Pasamos por el vivac de la Bastilla y bajamos al Río Eulogio. El Río lleva el agua turbia, habiendo pasado 4 días de la última tormenta nos parece extraño. Nos dirigimos hacia el Vivac de la Sala Fantasma donde llegamos a las 22:00. Vamos a Dormir a las 24:00

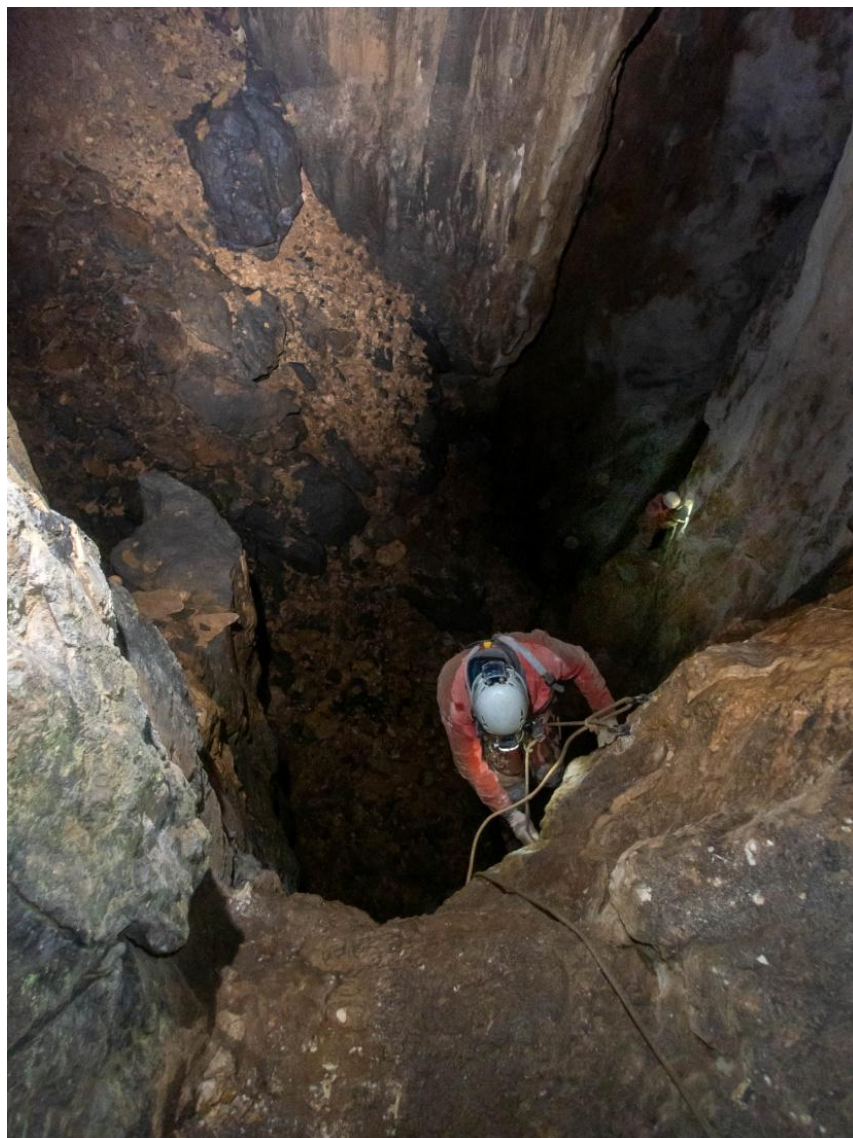
**26/08/2025:** Nos levantamos a las 9:00. A las 11 salimos dirección Río abajo hasta los Menhires. De carrino encontramos una rana. Parece que tiene la columna rota, se mueve con dificultad. Para haber caído 400m de verticales es un milagro que siga viva. En el margen derecho de los Menhires Manel realiza una escalada a una posible ventana. Una vez arriba, está cerrado, es un hueco de disolución sin continuación. Nos acercamos al "Aporte oculto" para verlo. De vuelta revisamos otra posible ventana, esta vez en el margen izquierdo, más arriba de los menhires. Se debe escalar unos 3m para llegar a una rampa de fácil progresión. Lamentablemente nos quedamos sin batería, lo dejamos para otra ocasión. Aguas arriba hay otro recodo que podría ser una ventana. Subimos hasta ella y vemos que también está cerrada. Incógnita resuelta. Regresamos al vivac sobre las 18:30. Cenar y dormir temprano.

**27/08/2025:** Nos levantamos a las 6:00. Desayunamos y preparamos petates para volver al vivac de la Bastilla, esa noche, después de explorar dormiremos allí. Vamos hacia el aporte del Chantilly donde hay una escalada pendiente. Hacemos unas fotos en los gours del Chantilly y remontamos hasta el punto de escalada. Manel escala 6m hasta una repisa por la que se



puede trepar hasta una base de chimenea. La base es común para dos grandes chimeneas de 22 y 27m de alto. Se oye un goteo importante arriba de la de 22, pero no se ve desde abajo. En lo alto de la de 27, se intuye un hueco horizontal que habría creado esta gran chimenea. Dejamos instalado para intentar escalar esta chimenea en un futuro. En un lateral vemos formaciones en forma de copa. Regresamos al Río Eulogio a las 17:00 y subimos en dirección a la bastilla donde llegamos a las 18:30. Aprovechamos para mostrar un tramo de galerías fósiles a Imrina, llegando hasta la galería de los pajares. Cenar y saco a las 21:00.

**28/08/2025:** Nos levantamos a las 6:00. Manel le duelen las cervicales. Esta mañana iremos a la Gran Fisura, una nueva vía a pocos metros del vivac. Después de desayunar nos equipamos y vamos a la punta de exploración. Continuamos el pasamano hasta un punto donde vemos que las dos impresionantes chimeneas que cortan la fisura van a dificultar la progresión en horizontal. En la base a unos 60m por debajo del pasamano, se ve una gran base de grava y sendas continuaciones hacia el norte a esa altura. Decidimos bajar a esa repisa pero no disponemos de suficiente cuerda. Bajamos unos 40m y dejamos la cabecera de la siguiente vertical preparada para cuando llevemos cuerda. A las 14:00 de vuelta al vivac donde comemos y recogemos para subir pozos. Salimos a las 15:45 y estamos en la calle a las 18:20. Llegada al coche a las 19:00, llamamos al 112 y quedamos con compañeros del Colectivo Alto del Tejuelo para cenar. El desarrollo de la cavidad alcanza los 34666m



P65 de la Torca Escalones llegando desde la CL-140. Foto Jordi Francès



## CL-138 La Medio Ojo y CL-140

En el lugar del “*Vallurgo*”, en un lapiaz de difícil progresión, se abre *Torca Escalones*. En el fondo de una dolina, en la ruta a *Escalones*, los exploradores de E.S. PROTEUS tenían localizada una torca bautizada como *La Medio Ojo*. Permaneció olvidada hasta que en Octubre de 2023 descendieron la complicada dolina y le fueron a echar un vistazo. La torca tenía continuación y quedaron con compañeros del Espeleo Club Muntanyenc Barcelonès para ir a explorarla.

Durante la exploración en Abril de 2024, encontraron otra entrada cercana, la CL-140. En *la Medio Ojo*, un paso estrecho limitó la progresión. Un mes más tarde entraron por la CL-140, las estrecheces allí son más practicables y los exploradores encontraron un entramado de galerías. También ven el paso estrecho de *la Medio Ojo* desde el otro lado, ambas cavidades son lo mismo. Siguen avanzando y la cavidad se bifurca. Se opta por seguir la dirección Norte donde, detrás de un paso estrecho, sondearon un gran pozo.

El 6 de junio de 2025, superado el paso estrecho, y por medio de dos pozos, los exploradores llegaron a la base del P64 de la Torca Escalones uniéndose *la Medio Ojo* al Sistema *Alto del Tejuelo*. Esta es última entrada que fue incorporada al SAT.

Todavía queda por explorar un par de continuaciones que se alejan de la entrada de Escalones. Puede que vayan a caer a las galerías que hay debajo, pero no es descartable que avance en horizontal hasta zonas desconocidas.

## CL-138 La Medio Ojo

**Situación:** Bustablado, Arredondo (Cantabria)

**Coordenadas UTM** *Dátum ETRS89* Zona T30

**X** 444.770

**Y** 4.790.764

**Z** 667

**Fecha descubrimiento:** 10/6/2015

**Recorrido:** 350 metros

**Desnivel máx.:** -78 metros

07/06/2025: Xavi Conejos, Albert Monturiol y Jordi Francès. Esta vez, entramos por Medio Ojo, instalamos una cuerda en el resalte en el que el día antes estuvimos trabajando. Vamos a hacer la topografía del pozo que va a Escalones. Una vez terminada desinstalamos el pozo. Después vamos a un ramal que baja unos resaltes que lleva a un meandro. Progresamos, hasta que es necesario el uso de cuerda y volvemos a buscar el equipo topográfico. Empezamos con la topografía, hasta el inicio del meandro. Se nos hizo tarde, salimos y constatamos, el paso estrecho de salida es más complicado. Es muy incómoda.

14/10/2025: Daniel Mur y Jordi Francès. Vamos instalar el pasamano del meandro. Una vez terminado, donde se hace más ancho, descendemos dentro del meandro. En la base seguimos adelante y vemos que se transforma en una gatera, que es



va cerrando. Si queremos pasar, parece que se tendrá que ensanchar el paso. Apparently la continuación no tiene muchas posibilidades. Salimos de la cavidad con la intención de hacer la topografía mañana y desinstalar.

15/10/2025: Daniel Mur y Jordi Francès. Hby al entrar volvemos a darnos cuenta que el paso es muy estrecho. Pero ahora la idea es hacer la topografía la cavidad y desmontarla. Topografiamos y al llegar a la gatera, hoy sopla una leve brisa, nos esforzamos para poder mirar a través del paso estrecho y nos parece que después de un metro y medio de estrechez severa se hace más grande y que podría continuar. Decidimos dejar la cavidad instalada, pendiente de regresar para ir a continuar el trabajo. Salimos con la topografía hecha hasta este punto.



Entrada a la CL-138 La Medio Ojo. Foto Jordi Francès



## CL-140

**Situación:** Bustablado, Arredondo (Cantabria)

**Coordenadas UTM** *Dátum ETRS89* Zona T30

**X** 444.762

**Y** 4.790.758

**Z** 702

**Fecha descubrimiento:** 10/6/2015

**Recorrido:** 350 metros

**Desnivel máx.:** -78 metros

La CL-140 es el acceso más utilizado para entrar. A pesar de ser estrecho, la CL-138 lo es más todavía.

Yolanda Asensio, Jordi Francés, Arturo Martínez, África Márquez

20/05/2025: Manel Trepas y Jordi Francès. Vamos a CL-140 y para pasar movemos unos cuantos bloques, después sigue una vertical de 5 metros un poco incómoda que nos deja en un rellano estrecho lleno de bloques, delante hay un paso estrecho. Superado este, nos situamos en la vertical de un estrecho resalte de 2.5 m, en la base nos tenemos que arrastrar unos metros por una gatera de arena que nos lleva a una sala donde nos podemos levantar cómodamente. En esta sala vemos el estrecho acceso que viene de la Medio Ojo, (muy estrecho, haría falta quitar aristas para entrar cómodamente). A partir de aquí, de momento es amplio. Equipamos un pozo de 10 metros, al que le sigue una rampa descendente, de la que salen dos ramales separados. Estos nos llevan a unos resaltes, sin bajar. Al final se cierra pero a la derecha después de hacer una escalada de unos 9 metros, vemos una pequeña galería, más parecida a un tubo de presión que es va estrechando. Al final del tubo se divisa un pozo bastante grande. Para acceder será necesario ensanchar. Decidimos salir, ya es tarde.

21/05/2025: Manel Trepas y Jordi Francès. Regresamos a Medio Ojo y CL-140 para forzar la entrada del pozo que encontramos ayer y probar de bajarlo. Pero el paso estrecho es muy complicado, más de lo que en un primer momento nos pareció. Hacemos topografía de lo explorado y salimos.

06/06/2025: Lluís Calvet, Albert Monturiol y Jordi Francès. Entramos con la intención de forzar el paso estrecho que da acceso a un gran volumen, entramos por la CL-140 y también aprovechamos para estudiar el otro paso estrecho que hay para poder entrar por Medio Ojo, entrar por el CL-140 no es demasiado cómodo, ¿será mejor entrar por Medio Ojo?. Finalizadas estas tareas comenzamos a instalar el pozo, con mucha ilusión, es un gran volumen, pero cuando llegamos por la mitad, vemos unas cuerdas que vienen de arriba, de otra chimenea. Desilusionados, llegamos abajo. En la base del pozo reconocemos que estamos en la base del pozo de 64 de Torca Escalones, antes de la primera estrechez. Remontamos el pozo y dejamos la topografía para mañana.





Dibujo Planta CL-140



## GC-220 Torca del Zarzal

**Situación:** Bustablado, Arredondo (Cantabria)

**Sinónimo:** SCD 1117

**Coordenadas UTM** *Dátum ETRS89* Zona T30

**X** 446.855

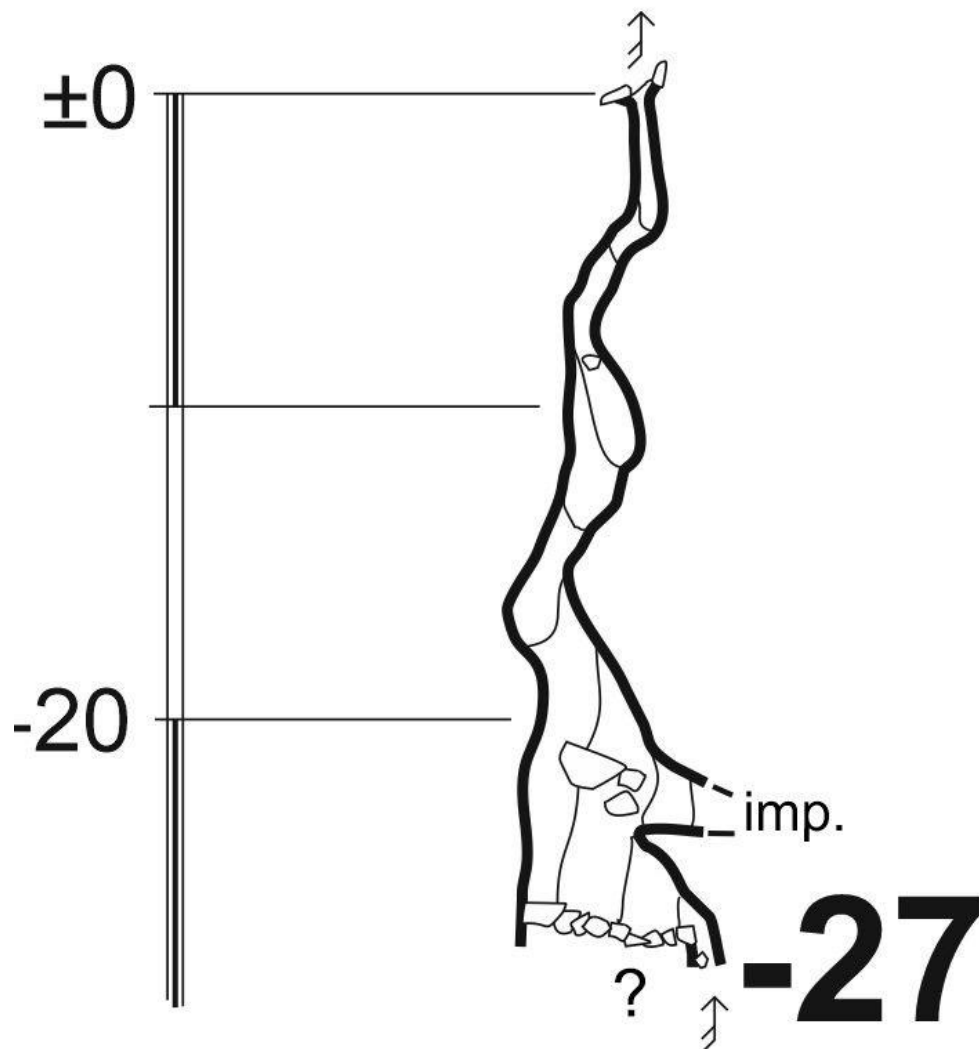
**Y** 4.790.678

**Z** 656

**Fecha descubrimiento:** 01/08/2004

**Recorrido:** 35 metros

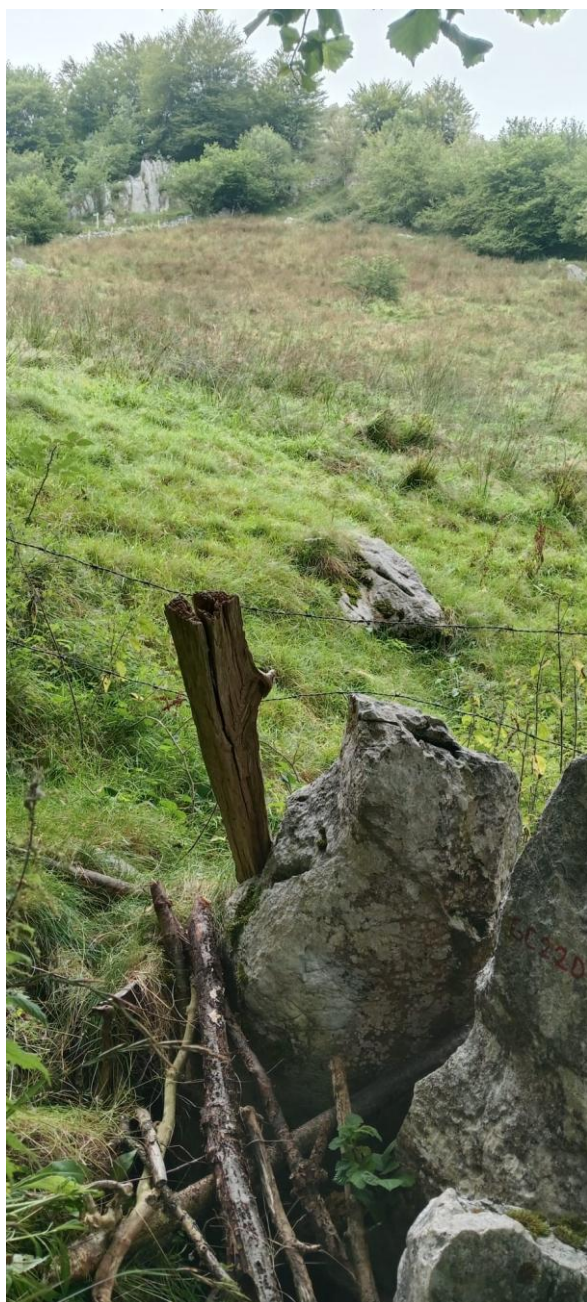
**Desnivel máx.:** -27 metros



**05/08/2025:** Magín Uises y Manel Llenas. Se localiza y se revisa la cavidad. Se abre un paso estrecho a la cota -19m por donde llega parte del aire que sopla en la entrada de la cavidad. Cinco metros más abajo, otro paso estrecho, queda pendiente de desobstrucción.

**06/08/2025:** Magín Uises y Manel Llenas. Se desciende hasta punta a la cota -24m con la intención de trabajar en el siguiente paso estrecho. Un derrumbe del techo, situado justo después del paso estrecho abierto el día anterior, nos hace abandonar los trabajos en la torca.





Entrada a la Torca del Zarzal



Entrada a la Torca de las Polillas



## GC-221 Torca Polillas

**Situación:** Bustablado, Arredondo (Cantabria)

**Coordenadas UTM** *Dátum ETRS89* Zona T30

**X** 446.854

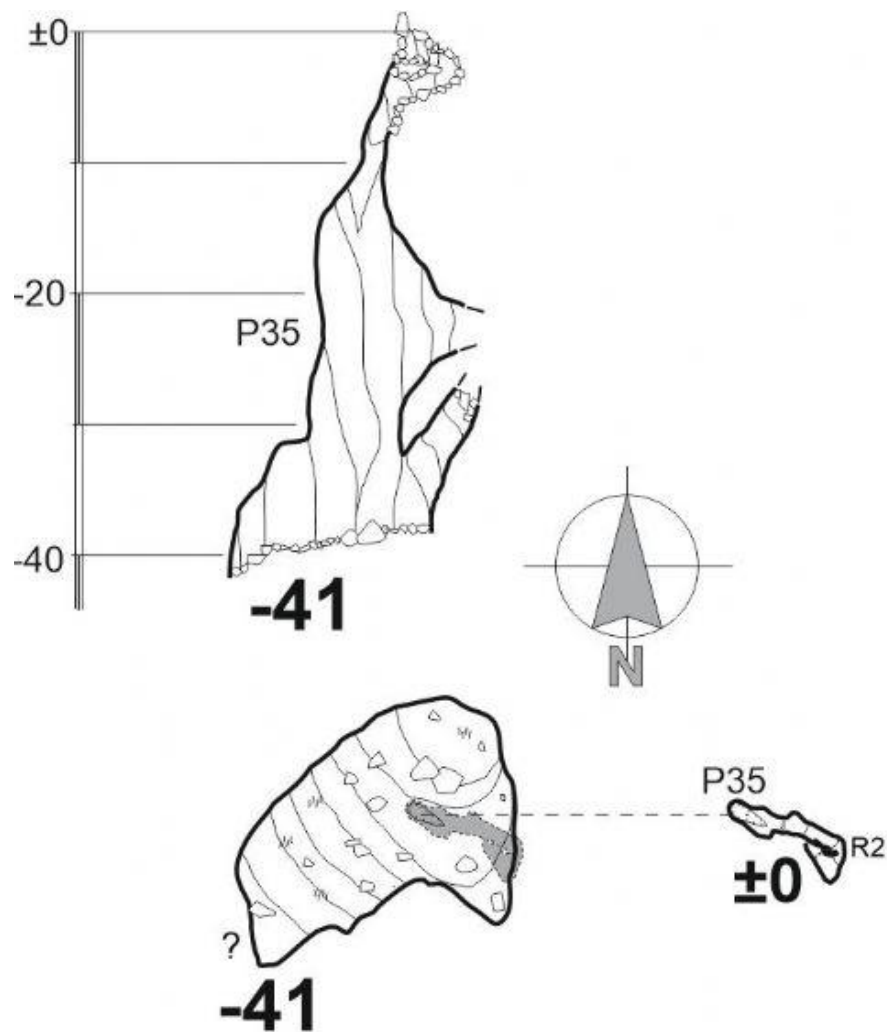
**Y** 4.790.854

**Z** 643

**Fecha descubrimiento:** 05/08/2025

**Recorrido:** 70 metros

**Desnivel máx.:** -41 metros



**05/08/2025:** Magín Uises y Manel Llenas. Se descubre la cavidad cubierta por un enorme caos de bloques, fruto del derrumbe del antiguo lapiaz. Penetrando entre los bloques, se sondea un bonito pozo de unos 40m en la base del cual el eco de nuestros gritos hace prever que hay un gran volumen.

**06/08/2025:** Magín Uises y Manel Llenas. Se desciende el pozo de 35m que efectivamente lleva a una gran sala muy decorada por formaciones. Desgraciadamente no tiene continuación. Se topografía y se desinstala la cavidad.



## GC-222

**Situación:** Bustablado, Arredondo (Cantabria)

**Coordenadas UTM** *Dátum ETRS89* Zona T30

**X** 447.324

**Y** 4.790.663

**Z** 626

**Fecha descubrimiento:** 05/08/2025

**Recorrido:** 2 metros

**Desnivel máx.:** 0 metros

Soplador localizado en el bosque del Tejo la Yusa. Interesante por la cantidad de aire que expele.



Soplador GC-222 en el Tejo la Yusa



## GC-207

**Situación:** Bustablado, Arredondo (Cantabria)

**Coordenadas UTM** *Dátum ETRS89* Zona T30

**X** 446.732

**Y** 4.788.876

**Z** 1043

**Fecha descubrimiento:** 1/4/1985

**Recorrido:** 7 metros

**Desnivel máx.:** -7 metros

**17/10/2025:** Jordi Francès Vámos a esta cavidad para revisarla y nos damos cuenta lo que ya vieron los primeros exploradores, un pozo de 7 metros de profundidad y en la parte más baja hay un paso estrecho. Sacamos todos los bloques que nos es posible para echar un vistazo y se ve continuación. Necesaria una desobstrucción, que no será fácil. Intuimos un pozo de unos 5 metros y un volumen bastante grande detrás del paso estrecho.

## GC-208

**Situación:** Bustablado, Arredondo (Cantabria)

**Coordenadas UTM** *Dátum ETRS89* Zona T30

**X** 447.123

**Y** 4.790.449

**Z** 704

**Fecha descubrimiento:** 12/5/2015

**Recorrido:** 10 metros

**Desnivel máx.:** -6 metros

**29/08/2025:** Antonio Gómez y Jordi Pérez. Nos acercamos a esta torca para hacer levantamiento topográfico y comprobar. La entrada se está taponando con las hojas del bosque. En la parte final queda cegada por piedras. No se nota corriente de aire.



## PARTICIPANTES

Assumpta Triadó	<i>ACE Mataró</i>
Jordi Farriol	<i>Espeleo club Sabadell</i>
David Camps	<i>Espeleo club Sabadell</i>
Pere Farriol	<i>Espeleo club Sabadell</i>
Teresa Alari	<i>Espeleo club Sabadell</i>
Manel Llenas	<i>Espeleo club Sabadell</i>
Irmínia Cuscó	<i>Espeleo club Sabadell</i>
Jordi Gual	<i>Espeleo Club Muntanyenc Barcelonès</i>
Xavier Conejos	<i>Espeleo Club Muntanyenc Barcelonès</i>
Lluís Calvet	<i>Espeleo Club Muntanyenc Barcelonès</i>
Jordi Francés	<i>Espeleo Club Muntanyenc Barcelonès</i>
Manel Trepát	<i>Espeleo Club Muntanyenc Barcelonès</i>
Yolanda Asensio	<i>Espeleo Club Muntanyenc Barcelonès</i>
Mercedes Sosa	<i>SECJA Alcobendas</i>
Miguel Ángel Gallego	<i>SECJA Alcobendas</i>
Antonio Muñoz	<i>SECJA Alcobendas</i>
Jordi Pérez	<i>ACE Mataró</i>
Albert Monturiol	<i>Espeleo Club Muntanyenc Barcelonès</i>
Daniel Mur	<i>Espeleo Club Muntanyenc Barcelonès</i>
Xavier Salamanca	<i>Espeleo Club Muntanyenc Barcelonès</i>
Ricardo Cano	<i>Espeleo club Sabadell</i>
Eduard Pretel	<i>ACE Mataró</i>
Toni Moré	<i>ACE Mataró</i>
Víctor Gayol	<i>ACE Mataró</i>
Jordi Membrado	<i>Societat Esportiva Espemo de Morella</i>
Angel Membrado	<i>Societat Esportiva Espemo de Morella</i>
Ignacio Montero	<i>ACE Mataró</i>
Miguel Oury	<i>Societat Esportiva Espemo de Morella</i>
Álvaro de la Fuente	<i>PROTEUS Explo</i>
Gabriel Pomares	<i>PROTEUS Explo</i>
Arturo Martínez	<i>Club Cántabro de Exploraciones Subterráneas</i>
África Márquez	<i>Club Cántabro de Exploraciones Subterráneas</i>